

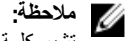
Dell Latitude 3330

دليل المالك



النموذج الرقمي: P18S
النوع الرقمي: P18S002

الملاحظات والتنبيهات والتحذيرات



ملاحظة:

تشير كلمة "ملاحظة" إلى المعلومات الهامة التي تساعدك على تحقيق أقصى استفادة من الكمبيوتر لديك.



تنبيه:

تشير كلمة "تنبيه" إما إلى احتمال حدوث تلف بالأجهزة أو فقدان للبيانات، كما تعلمك بكيفية تجنب المشكلة.



تحذير:

تشير كلمة "تحذير" إلى احتمال حدوث تلف بالممتلكات أو التعرض لإصابة جسدية أو الوفاة.

© Dell Inc 2013

العلامات التجارية المستخدمة في هذا النص: Dell™ و شعار Dell و Dell Boomi™ و Dell Precision™ و OptiPlex™ و Latitude™ و PowerEdge™ و PowerVault™ و PowerConnect™ و OpenManage™ و EqualLogic™ و Compellent™ و KACE™ و FlexAddress™ و Force10™ و Vostro هي علامات تجارية خاصة بشركة Dell Inc. كما تمثل Intel™ و Pentium® و Xeon® و Core® و Celeron® علامات تجارية مسجلة خاصة بشركة Intel Corporation في الولايات المتحدة والبلدان الأخرى. AMD® هي علامة تجارية مسجلة و AMD Opteron™ و AMD Phenom™ و AMD Sempron™ هي علامات تجارية مسجلة خاصة بشركة Advanced Micro Devices, Inc. وتمثل Microsoft® و Windows® و Windows Server® و Internet Explorer® و MS-DOS® و Windows Vista® و Active Directory® إما علامات تجارية أو علامات تجارية مسجلة خاصة بشركة Microsoft Corporation في الولايات المتحدة و/أو البلدان الأخرى. Red Hat® و Red Hat® Enterprise Linux® هما علامتين تجاريتين مسجلتين لشركة Red Hat, Inc. في الولايات المتحدة و/أو البلدان الأخرى. Novell® و SUSE® هما علامتان تجاريتان خاصتان بشركة Novell Inc. في الولايات المتحدة والبلدان الأخرى. Oracle® هي علامة تجارية مسجلة خاصة بشركة Oracle Corporation و/أو الشركات التابعة لها. Xen® و XenServer® و XenMotion® هي إما علامات تجارية أو علامات تجارية مسجلة خاصة بشركة Citrix Systems, Inc. في الولايات المتحدة و/أو البلدان الأخرى. VMware® و Virtual SMP® و vMotion® و vCenter® و vSphere® هي علامات تجارية مسجلة أو علامات تجارية خاصة بشركة VMware, Inc. في الولايات المتحدة أو البلدان الأخرى. تمثل IBM® علامة تجارية مسجلة لشركة International Business Machines Corporation.

03- 2013

Rev. A00

جدول المحتويات

2.....الملاحظات والتنبيهات والتحذيرات

5.....1 العمل في جهاز الكمبيوتر

- 5..... قبل العمل داخل الكمبيوتر
6..... إيقاف تشغيل الكمبيوتر
6..... بعد العمل داخل جهاز الكمبيوتر
7..... نظرة عامة على النظام

9.....2 إزالة المكونات وتركيبها

- 9..... إزالة بطاقة (SD) Secure Digital
9..... تركيب بطاقة (SD) Secure Digital
9..... إزالة البطارية
10..... تركيب البطارية
10..... إزالة غطاء القاعدة
10..... تركيب غطاء القاعدة
10..... إزالة الذاكرة
11..... تركيب الذاكرة
11..... إزالة محرك الأقراص الثابتة
12..... تركيب محرك الأقراص الثابتة
12..... إزالة إطار الشاشة
13..... تركيب إطار الشاشة
13..... إزالة الكاميرا
13..... تركيب الكاميرا
13..... إزالة لوحة الشاشة
14..... تركيب لوحة الشاشة
15..... إزالة لوحة المفاتيح
15..... تركيب لوحة المفاتيح
16..... إزالة مسند راحة اليد
17..... تركيب مسند راحة اليد
17..... إزالة بطاقة الشبكة المحلية اللاسلكية (WLAN)
18..... تركيب بطاقة الشبكة المحلية اللاسلكية (WLAN)
18..... إزالة مجموعة الشاشة
20..... تركيب مجموعة الشاشة
20..... إزالة البطارية الخلوية المصغرة
21..... تركيب البطارية الخلوية المصغرة
21..... إزالة لوحة النظام
22..... تركيب لوحة النظام

- 22..... إزالة وحدة امتصاص الحرارة
- 23..... تركيب المشتت الحراري
- 23..... إزالة لوحة وصلة الوسائط المتعددة عالية الوضوح (HDMI)
- 24..... تركيب لوحة وصلة الوسائط المتعددة عالية الوضوح (HDMI)
- 24..... إزالة مكبرات الصوت
- 25..... تركيب مكبرات الصوت
- 25..... إزالة لوحة الإدخال/الإخراج (I/O)
- 26..... تركيب لوحة الإدخال/الإخراج (I/O)
- 26..... إزالة موصل التيار
- 26..... تركيب موصل التيار
- 27..... خيارات إعداد النظام

35..... 3 إعداد النظام

- 35..... تسلسل التمهيد
- 35..... مفاتيح الانتقال
- 36..... خيارات إعداد النظام
- 42..... تحديث BIOS
- 43..... كلمة مرور النظام والضبط
- 43..... تعيين كلمة مرور النظام وكلمة مرور الضبط
- 44..... حذف أو تغيير كلمة مرور نظام حالي و/أو كلمة مرور الضبط

45..... 4 المواصفات الفنية

51..... 5 الاتصال بشركة Dell

العمل في جهاز الكمبيوتر

قبل العمل داخل الكمبيوتر

التزم بإرشادات الأمان التالية للمساعدة على حماية الكمبيوتر من التعرض لتلف محتمل، وللمساعدة كذلك على ضمان السلامة الشخصية. ما لم يتم الإشارة إلى غير ذلك، فإن كل إجراء متضمن في هذا المستند يفترض وجود الظروف التالية:

- أنك قد قمت بتنفيذ الخطوات في قسم العمل في جهاز الكمبيوتر.
- قيامك بقراءة معلومات الأمان الواردة مع الكمبيوتر.
- يمكن استبدال أحد المكونات أو -- في حالة شرائه بصورة منفصلة -تنبيته من خلال اتباع إجراءات الإزالة بترتيب عكسي.

تحذير:

قبل العمل داخل الكمبيوتر، اقرأ معلومات الأمان المرفقة بالكمبيوتر. للتعرف على المعلومات الإضافية الخاصة بأفضل ممارسات الأمان، راجع الصفح الرئيسية الخاصة بـ "التوافق التنظيمي" على العنوان www.dell.com/regulatory_compliance

تنبيه:

العديد من الإصلاحات لا يجوز القيام بها إلا بواسطة الفني المختص. يجب أن تقوم فقط باكتشاف الأعطال وإصلاحها وعمليات الإصلاح البسيطة وفقاً لما هو موضح في وثائق المنتج، أو كما يتم توجيهك من خلال خدمة الصيانة على الإنترنت أو عبر الهاتف أو بواسطة فريق الدعم. لا يغطي الضمان التلفيات الناتجة عن القيام بأعمال الصيانة بواسطة أفراد غير معتمدين لدى Dell. يُرجى قراءة واتباع تعليمات الأمان المرفقة مع المنتج.

تنبيه:

لتجنب تفريغ شحنة الكترولستاتيكية، قم بتأريض نفسك عن طريق استخدام عصابة المعصم الخاصة بالتأريض أو لمس سطح معدني غير مطلي، مثل موصل موجود على الجزء الخلفي لجهاز الكمبيوتر بشكل دوري.

تنبيه:

تعامل مع المكونات والبطاقات بعناية. لا تلمس المكونات أو نقاط التلامس الموجودة على البطاقة. أمسك البطاقة من إحدى حوافها، أو من حامل التثبيت المعدني الخاص بها. أمسك أحد المكونات مثل معالج من حوافه، وليس من السنون الخاصة به.

تنبيه:

عندما تفصل أحد الكبلات، اسحب من الموصل الخاص به، أو من عروة السحب الخاصة به، وليس من الكبل نفسه. بعض الكبلات تتميز بوجود موصلات مزودة بعروة قفل، فإذا كنت تحاول فصل هذا النوع من الكبلات، فاضغط على عروات القفل قبل فصل الكبل. وبينما تقوم بسحب الموصلات عن بعضها، حافظ على تساويهما لكي تتجنب ثني أي من سنون الموصل. أيضاً، قبل توصيل الكبل، تأكد أنه قد تم توجيهه ومحاذاة الكبلين بطريقة صحيحة.

ملاحظة:

قد تظهر ألوان الكمبيوتر الخاص بك وبعض المكونات المحددة مختلفة عما هو مبيّن في هذا المستند.

لتجنب إتلاف الكمبيوتر، قم بإجراء الخطوات التالية قبل التعامل مع الأجزاء الداخلية للكمبيوتر.

1. تأكد أن سطح العمل مسطح ونظيف ولوقاية غطاء الكمبيوتر من التعرض للخدوش.
2. قم بإيقاف تشغيل الكمبيوتر (انظر [إيقاف تشغيل الكمبيوتر](#)).
3. في حالة توصيل الكمبيوتر بجهاز إرساء (متصل) مثل قاعدة وسائط أو شريحة بطارية اختيارية، فقم بإلغاء توصيله.

تنبيه:

لفصل كبل الشبكة، قم أولاً بفصل الكبل عن الكمبيوتر، ثم افصله عن الجهاز المتصل بالشبكة.

4. افصل كل كبلات الشبكة عن الكمبيوتر.
5. قم بفصل الكمبيوتر وجميع الأجهزة المتصلة به من مأخذ التيار الكهربائي.
6. أغلق الشاشة وأقلب الكمبيوتر على وجهه على سطح مستو.

ملاحظة:

لتقادي تلف لوحة النظام، يجب إزالة البطارية الرئيسية قبل إجراء أعمال صيانة للكمبيوتر.

7. قم بإزالة البطارية الرئيسية.
8. اقلب الكمبيوتر إلى الجانب العلوي.
9. افتح الشاشة.
10. اضغط على زر التشغيل لتأريض لوحة النظام.

تنبيه:

لحماية من الصدمات الكهربائية، عليك دوماً بفصل الكمبيوتر عن مأخذ التيار الكهربائي قبل إزالة غطاء الكمبيوتر.

تنبيه:

قبل لمس أي شيء داخل الكمبيوتر، قم بتأريض نفسك بواسطة لمس سطح معدني غير مطلي، مثل السطح المعدني الموجود في الجزء الخلفي من الكمبيوتر. أثناء العمل، المس سطح معدني غير مطلي بشكل دوري لتفريغ الكهرباء الساكنة والتي قد تتلف المكونات الداخلية للكمبيوتر.

11. قم بإزالة أية بطاقات ExpressCards أو Smart Cards من الفتحات المناسبة.

إيقاف تشغيل الكمبيوتر

تنبيه:


لكي تتجنب فقد البيانات، قم بحفظ جميع الملفات المفتوحة وأغلقها وقم بإنهاء جميع البرامج المفتوحة قبل أن توقف تشغيل الكمبيوتر.

1. إيقاف تشغيل نظام التشغيل:

– في Windows 8:


* استخدام جهاز ممكن للمس:

a. انتقل من الحافة اليمنى للشاشة، وافتح قائمة الاختصارات وحدد إعدادات


b. حدد  ثم حدد إيقاف التشغيل

* استخدام ماوس:

a. قم بالإشارة إلى الركن الأيمن العلوي من الشاشة وانقر فوق إعدادات


b. انقر فوق  وحدد إيقاف التشغيل

– في نظام التشغيل Windows 7:

1. انقر فوق ابدأ 

2. انقر فوق إيقاف التشغيل

أو

1. انقر فوق ابدأ 

2. انقر فوق السهم الموجود في الركن الأيمن السفلي من القائمة ابدأ كما هو موضح أدناه، ثم انقر فوق إيقاف التشغيل



2. تأكد من إيقاف تشغيل الكمبيوتر وجميع الأجهزة المتصلة به. في حالة عدم إيقاف تشغيل الكمبيوتر والأجهزة المتصلة به تلقائياً عندما تقوم بإيقاف تشغيل نظام التشغيل، اضغط مطولاً على زر التشغيل لنحو 4 ثوان لإيقاف تشغيلها.

بعد العمل داخل جهاز الكمبيوتر

بعد استكمال أي من إجراءات إعادة التركيب، تأكد من توصيل أية أجهزة خارجية وبطاقات وكبلات قبل تشغيل الكمبيوتر.

تنبيه:



لكي تتجنب إتلاف الكمبيوتر، استخدم البطارية المصممة لكمبيوتر Dell الخاص هذا. لا تستخدم البطاريات المصممة لأجهزة كمبيوتر أخرى غير Dell.

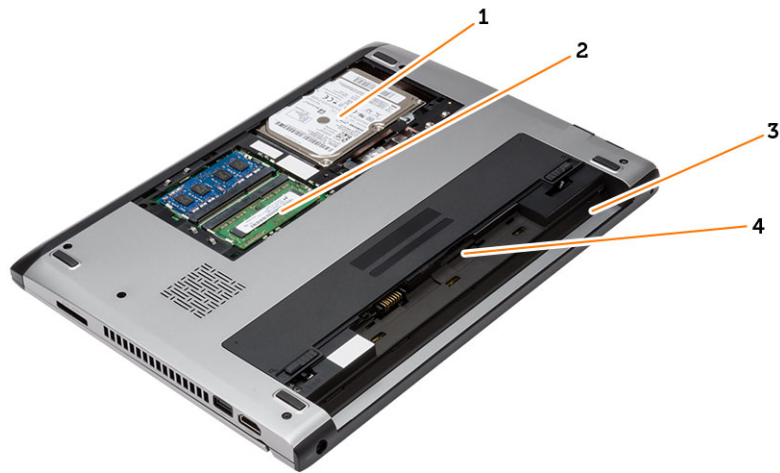
1. صل أي أجهزة خارجية، مثل مضاعف المنافذ، أو شريحة البطارية، أو قاعدة الوسائط، وأعد وضع أي بطاقات (مثل ExpressCard).
2. قم بتوصيل أي كبلات هاتف أو شبكة بالكمبيوتر.

تنبيه:



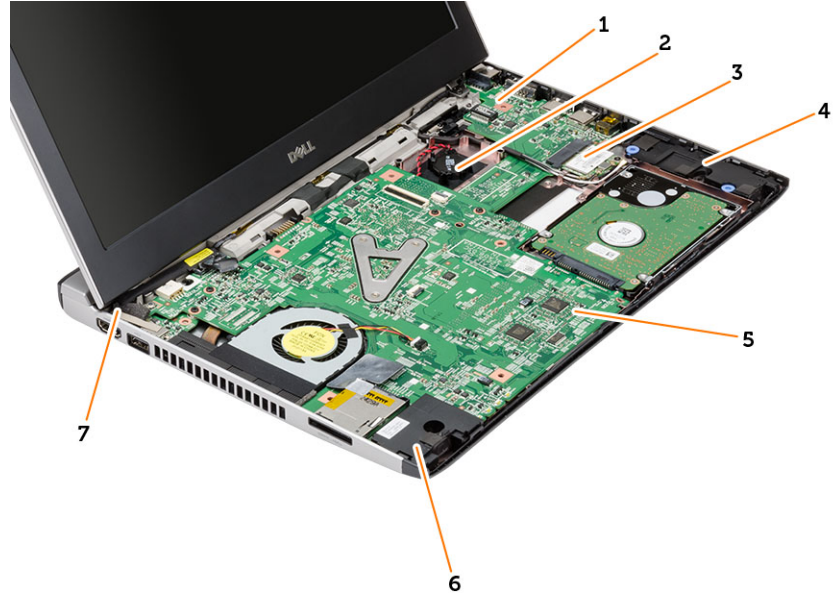
3. أعد وضع البطارية.
4. قم بتوصيل الكمبيوتر وكافة الأجهزة المتصلة بالمأخذ الكهربائية الخاصة بها.
5. قم بتشغيل الكمبيوتر.

نظرة عامة على النظام



شكل 1. منظر داخلي — من الخلف

1. محرك الأقراص الثابتة
2. الذاكرة
3. حاوية البطارية
4. فتحة SIM



شكل 2. منظر داخلي — من المقدمة

5. لوحة النظام
6. مكبر الصوت
7. موصل الطاقة

1. لوحة الإدخال/الإخراج (I/O)
2. البطارية الخلية المصغرة
3. بطاقة الشبكة اللاسلكية المحلية (WLAN)
4. مكبر الصوت

2

إزالة المكونات وتركيبها

يوفر هذا القسم معلومات تفصيلية حول كيفية إزالة أو تركيب مكونات من الكمبيوتر.

إزالة بطاقة Secure Digital (SD)

1. اتبع الإجراءات الواردة في قبل العمل داخل الكمبيوتر.
2. اضغط على بطاقة SD لتحريرها من الكمبيوتر.



3. قم بإزاحة بطاقة SD إلى خارج الكمبيوتر.

تركيب بطاقة Secure Digital (SD)

1. قم بإزاحة بطاقة SD إلى الفتحة الخاصة بها واضغط حتى تستقر في مكانها.
2. اتبع الإجراءات الواردة في بعد العمل داخل الكمبيوتر.

إزالة البطارية

1. اتبع الإجراءات الواردة في قبل العمل على الكمبيوتر.
2. قم بإزاحة مزلاج التحرير إلى وضع إلغاء القفل، و قم بإزالة البطارية من الكمبيوتر.

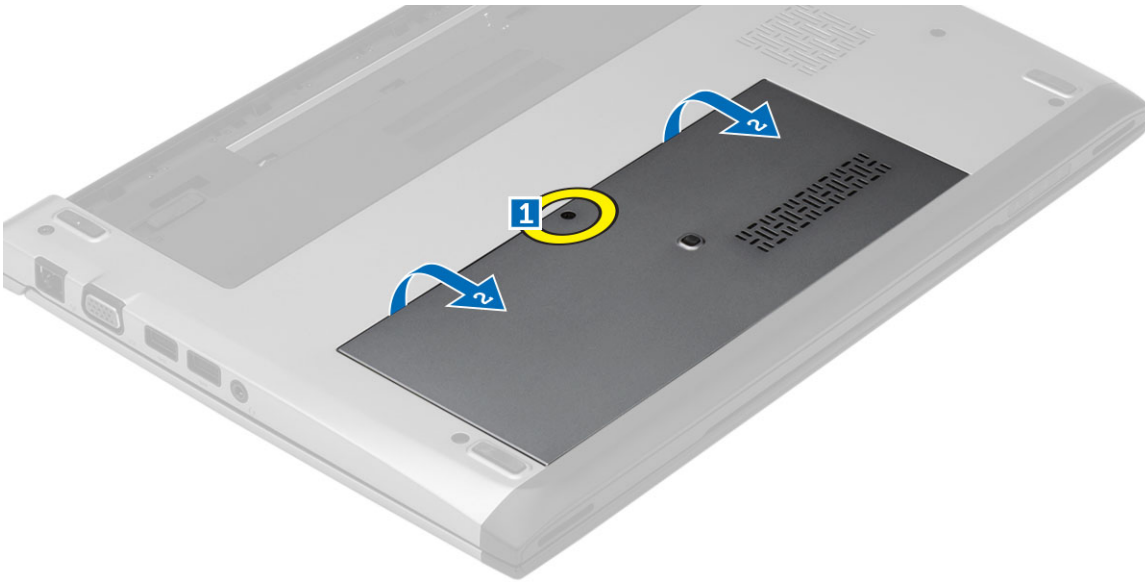


تركيب البطارية

1. أدخل البطارية داخل الفتحة الخاصة بها حتى تستقر البطارية في مكانها.
2. اتبع الإجراءات الواردة في بعد العمل داخل الكمبيوتر.

إزالة غطاء القاعدة

1. اتبع الإجراءات الواردة في قبل العمل على الكمبيوتر.
2. أخرج البطارية.
3. قم بفك المسمار اللولبي الذي يثبت غطاء القاعدة في الكمبيوتر.



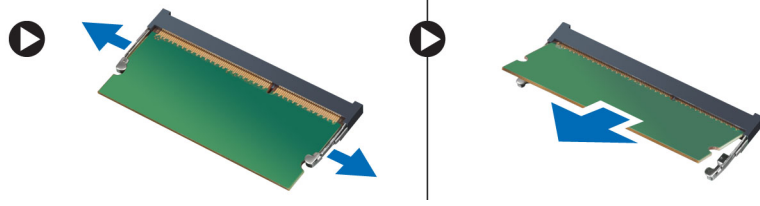
4. أزرع غطاء القاعدة باتجاه الجزء الخلفي من الكمبيوتر. ارفعه لأعلى بعيدًا عن الكمبيوتر.

تركيب غطاء القاعدة

1. قم بمحاذاة حافة غطاء القاعدة فوق الكمبيوتر وقم بإزاحتها إلى داخل الكمبيوتر.
2. اربط المسمار المثبت لغطاء القاعدة في الكمبيوتر.
3. قم بتركيب البطارية.
4. اتبع الإجراءات الواردة في بعد العمل داخل الكمبيوتر.

إزالة الذاكرة

1. اتبع الإجراءات الواردة في قبل العمل على الكمبيوتر.
2. قم بإزالة:
a) البطارية
b) غطاء القاعدة
3. قم بثني مشابك الاحتجاز بعيدًا عن وحدة الذاكرة حتى تنبتق وحدة الذاكرة.



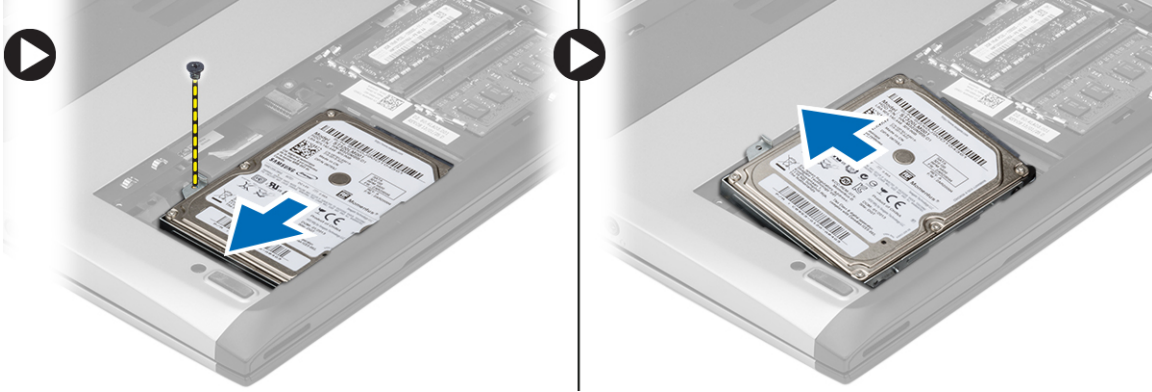
4. قم بإزالة وحدة الذاكرة من الكمبيوتر.

تركيب الذاكرة

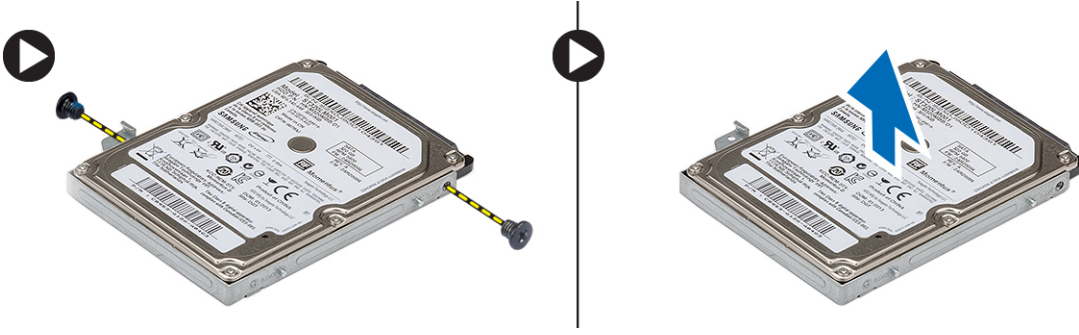
1. أدخل وحدة الذاكرة داخل مقبس الذاكرة واضغط عليها حتى تستقر في مكانها.
2. قم بتركيب:
(a) غطاء القاعدة
(b) البطارية
3. اتبع الإجراءات الواردة في بعد العمل داخل الكمبيوتر.

إزالة محرك الأقراص الثابتة

1. اتبع الإجراءات الواردة في قبل العمل على الكمبيوتر.
2. قم بإزالة:
(a) البطارية
(b) غطاء القاعدة
3. قم بإزالة المسمار المثبت لمزلاج محرك الأقراص الثابتة في مكانه.



4. أزح وحدة محرك الأقراص الثابتة جهة اليسار.
5. ارفع محرك الأقراص الثابتة لأعلى وقم بإزالته من الكمبيوتر.
6. قم بإزالة المسمار المثبت لحامل محرك الأقراص الثابتة في مكانه. افصل حامل محرك الأقراص الثابتة عن محرك الأقراص الثابتة.



تركيب محرك الأقراص الثابتة

1. قم بمحاذاة حامل محرك الأقراص الثابتة مع محرك الأقراص الثابتة.
2. اربط المسامير المثبتة لمحرك الأقراص الثابتة لتثبيت حامل محرك الأقراص الثابتة في محرك الأقراص الثابتة.
3. أزح محرك الأقراص الثابتة داخل العلبة الموجودة في لوحة النظام.
4. أعد وضع المسامير المثبتة لمحرك الأقراص الثابتة في الكمبيوتر.
5. قم بتركيب:
 - a) غطاء القاعدة
 - b) البطارية
6. اتبع الإجراءات الواردة في بعد العمل داخل الكمبيوتر.

إزالة إطار الشاشة

1. اتبع الإجراءات الواردة في قبل العمل على الكمبيوتر.
2. أخرج البطارية.
3. ارفع إطار الشاشة من الداخل للخارج لتحريره من مجموعة الشاشة.



4. ارفع إطار الشاشة وقم بإزالته من مجموعة الشاشة.

تركيب إطار الشاشة

1. قم بمحاذاة إطار الشاشة مع مجموعة الشاشة.
2. بداية من الركن العلوي، اضغط على إطار الشاشة وتعامل بطول الإطار بالكامل حتى يستقر داخل مجموعة الشاشة.
3. قم بتركيب البطارية.
4. اتبع الإجراءات الواردة في بعد العمل داخل الكمبيوتر.

إزالة الكاميرا

1. اتبع الإجراءات الواردة في قبل العمل على الكمبيوتر.
2. قم بإزالة:
a) البطارية
b) إطار الشاشة
3. افصل كبل الكاميرا ورافع الكاميرا لإزالتها من الكمبيوتر.



تركيب الكاميرا

1. قم بمحاذاة الكاميرا في وحدة الكاميرا.
2. صل كبل الكاميرا بوحدة الكاميرا.
3. قم بتركيب:
a) إطار الشاشة
b) البطارية
4. اتبع الإجراءات الواردة في بعد العمل داخل الكمبيوتر.

إزالة لوحة الشاشة

1. اتبع الإجراءات الواردة في قبل العمل على الكمبيوتر.
2. قم بإزالة:
a) البطارية
b) إطار الشاشة
3. قم بإزالة المسامير المثبتة للوحة الشاشة في مجموعة الشاشة.



4. قم بتدوير لوحة الشاشة فوق لوحة المفاتيح.
5. افصل الشريط اللاصق المثبت لوصلة إشارة التيار المنخفض التفاضلي (LVDS) في لوحة الشاشة.
6. افصل كبل LVSD من لوحة الشاشة.



7. قم بإزالة لوحة الشاشة من الكمبيوتر.

تركيب لوحة الشاشة

1. صل كبل الشاشة بلوحة الشاشة واربط الشريط اللاصق لتثبيت الوصلة.
2. صل كبل إشارة التيار المنخفض التفاضلي (LVDS) بلوحة الشاشة.
3. أعد وضع الشريط اللاصق المثبت لوصلة LVDS في لوحة الشاشة.
4. قم بمحاذاة لوحة الشاشة في مكانها الأصلي في مجموعة الشاشة.
5. أحكم ربط المسامير اللولبية لتثبيت لوحة الشاشة في مجموعة الشاشة.

6. قم بتركيب:
 (a) إطار الشاشة
 (b) البطارية
7. اتبع الإجراءات الواردة في بعد العمل داخل الكمبيوتر.

إزالة لوحة المفاتيح

1. اتبع الإجراءات الواردة في قبل العمل على الكمبيوتر.
2. أخرج البطارية.
3. أخرج لوحة المفاتيح باستخدام مفك ذو رأس مفلطح لإزالة أدوات احتجاز لوحة المفاتيح المثبتة للوحة المفاتيح في الكمبيوتر.



4. اقلب لوحة المفاتيح رأساً على عقب وقم بإمالتها على مسند راحة اليد.
5. ارفع المشبك لتحرير كبل لوحة المفاتيح وافصله من لوحة النظام.



6. ارفع لوحة المفاتيح لأعلى بعيداً عن الكمبيوتر.

تركيب لوحة المفاتيح

1. صل كبل لوحة المفاتيح بلوحة النظام.
2. أدخل لوحة المفاتيح داخل التجويف الخاص بها.
3. اضغط حتى تستقر لوحة المفاتيح في مكانها في الكمبيوتر.

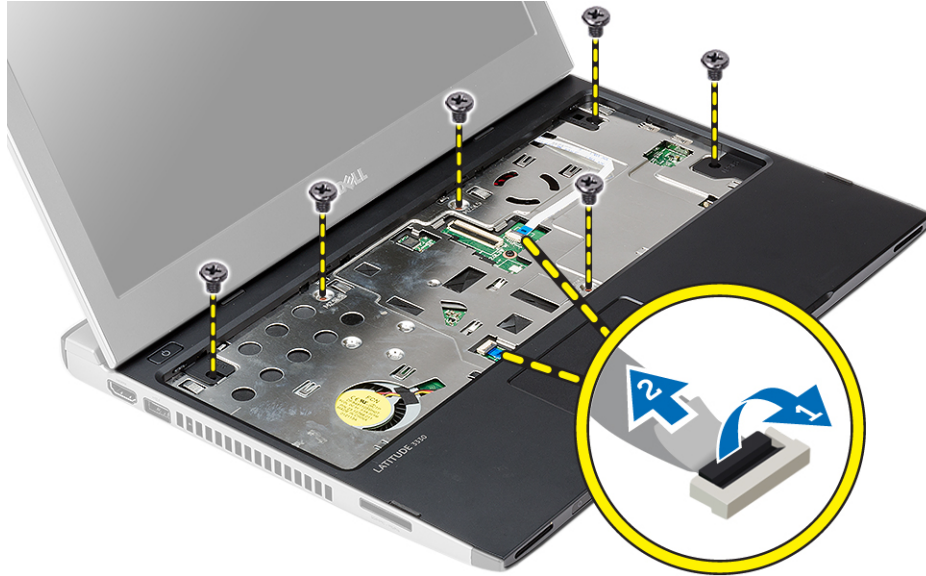
4. قم بتركيب البطارية.
5. اتبع الإجراءات الواردة في بعد العمل داخل الكمبيوتر.

إزالة مسند راحة اليد

1. اتبع الإجراءات الواردة في قبل العمل على الكمبيوتر.
2. قم بإزالة:
 - (a) البطارية
 - (b) غطاء القاعدة
 - (c) لوحة المفاتيح
 - (d) محرك الأقراص الثابتة
3. قم بإزالة المسامير من الجزء السفلي للكمبيوتر والمثبتة لمسند راحة اليد.



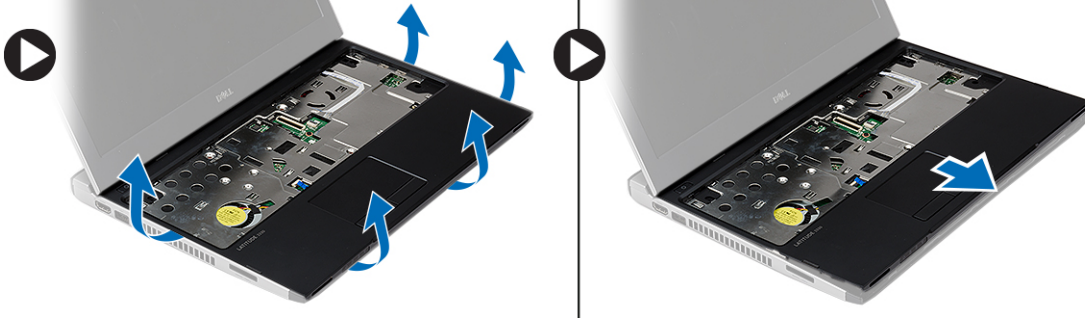
4. قم بإزالة المسامير الموجودة في مسند راحة اليد.



5. افصل الكبلات التالية:

- لوحة الوسائط
- لوحة اللمس

6. باستخدام مخطاط بلاستيكي، ارفع جوانب مسند راحة اليد برفق وقم بإزالتها من الكمبيوتر.



تركيب مسند راحة اليد

1. قم بمحاذاة مسند راحة اليد في مكانه الأصلي في الكمبيوتر وثبته في مكانه برفق.

2. صل الكبلات التالية بمسند راحة اليد:

- لوحة الوسائط
- لوحة اللمس

3. اربط المسامير الموجودة في مسند راحة اليد لتثبيت مسند راحة اليد في مكانه.

4. اربط المسامير الموجودة في القاعدة السفلية للكمبيوتر المثبتة لمسند راحة اليد.

5. قم بتركيب:

- (a) محرك الأقراص الثابتة
- (b) لوحة المفاتيح
- (c) غطاء القاعدة
- (d) البطارية

6. اتبع الإجراءات الموجودة في بعد العمل داخل الكمبيوتر.

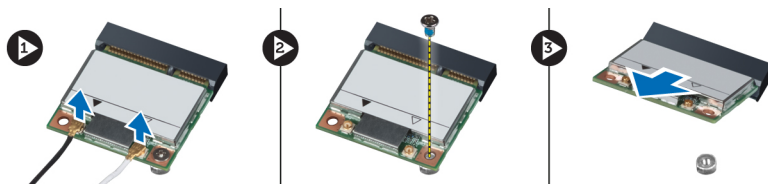
إزالة بطاقة الشبكة المحلية اللاسلكية (WLAN)

1. اتبع الإجراءات الواردة في قبل العمل على الكمبيوتر.

2. قم بإزالة:

- (a) البطارية
- (b) غطاء القاعدة
- (c) محرك الأقراص الثابتة
- (d) لوحة المفاتيح
- (e) مسند راحة اليد

3. افصل كبلات الهوائي من بطاقة WLAN.



4. قم بإزالة المسمار الذي يثبت بطاقة WLAN.

5. قم بإزالة بطاقة WLAN.

(WLAN) تركيب بطاقة الشبكة المحلية اللاسلكية

1. أدخل بطاقة WLAN في الموصل الخاص بها.

2. اضغط على بطاقة WLAN واربط المسمار لتثبيت بطاقة WLAN في الكمبيوتر.

3. صل كبلات الهوائي بالموصلات الخاصة بها والمميزة على بطاقة WLAN.

4. قم بتركيب:

(a) مسند راحة اليد

(b) لوحة المفاتيح

(c) محرك الأقراص الثابتة

(d) غطاء القاعدة

(e) البطارية

5. اتبع الإجراءات الواردة في بعد العمل داخل الكمبيوتر.

إزالة مجموعة الشاشة

1. اتبع الإجراءات الواردة في قبل العمل على الكمبيوتر.

2. قم بإزالة:

(a) البطارية

(b) غطاء القاعدة

(c) محرك الأقراص الثابتة

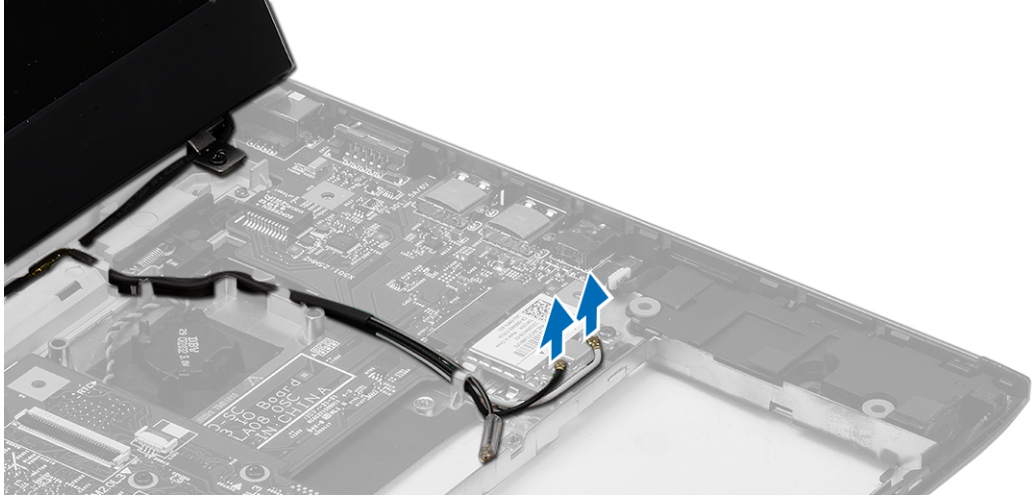
(d) لوحة المفاتيح

(e) مسند راحة اليد

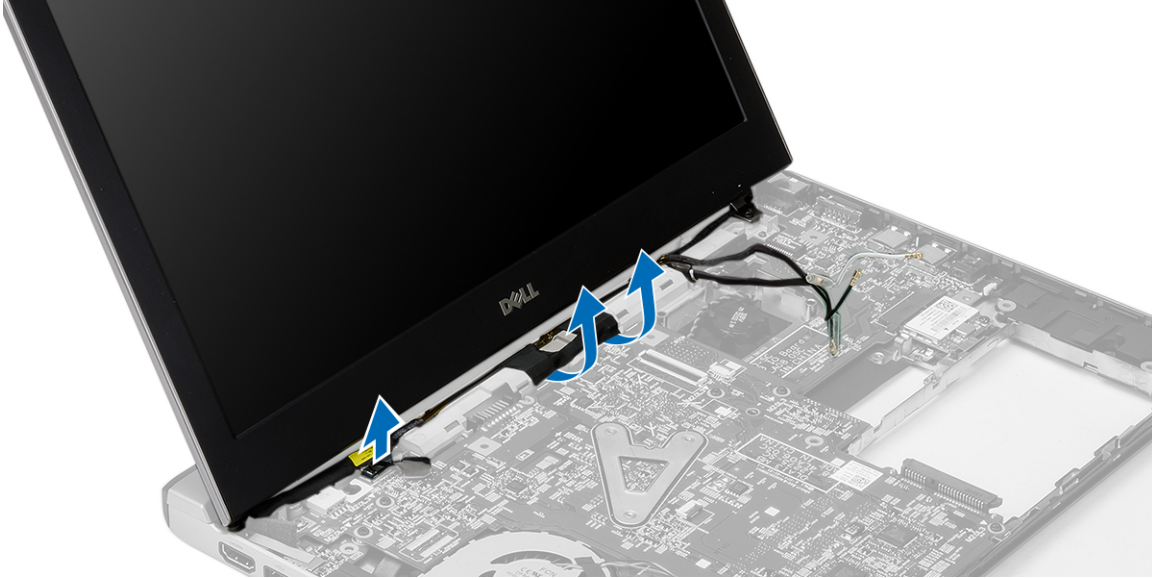
3. قم بإزالة المسامير من قاعدة الكمبيوتر المثبتة لمجموعة الشاشة.



4. اقلب الكمبيوتر. افصل كبلات WLAN وحرر الكبل من قناة التوجيه الموجودة في الهيكل المعدني للقاعدة السفلية.



5. افصل كبل الشاشة من الكمبيوتر وحرره من قناة التوجيه.



6. قم بإزالة المسمار المثبت للمفصلة اليمنى.



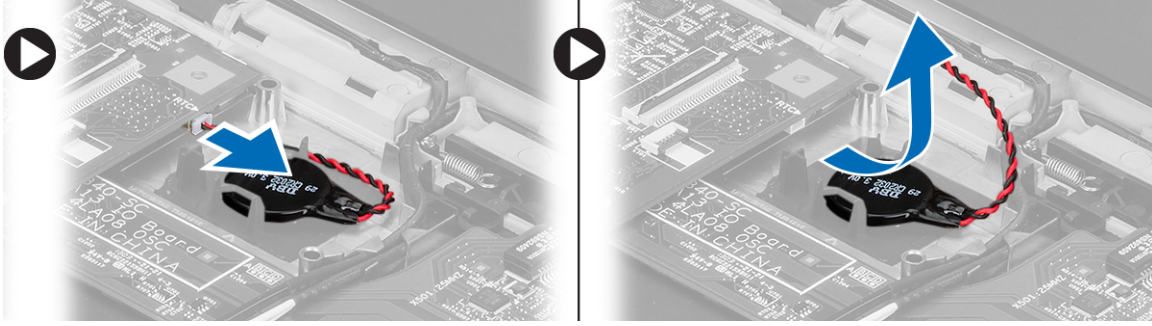
7. ارفع مجموعة الشاشة لأعلى برفق من قاعدة الكمبيوتر.

تركيب مجموعة الشاشة

1. قم بمحاذاة مجموعة الشاشة مع قاعدة الكمبيوتر.
2. اربط المسمار المثبت للمفصلة اليمنى في مكانها.
3. اربط المسامير المثبتة لمجموعة الشاشة في الهيكل المعدني للقاعدة السفلية.
4. صل كبل الشاشة في الموصل الموجود في لوحة النظام.
5. قم بتوجيه كبل WLAN في قناة التوجيه الخاصة به وقم بتوصيل الكبل في الوحدات الخاصة به
6. قم بتركيب:
 - (a) مسند راحة اليد
 - (b) لوحة المفاتيح
 - (c) محرك الأقراص الثابتة
 - (d) غطاء القاعدة
 - (e) البطارية
7. اتبع الإجراءات الواردة في قسم بعد العمل داخل الكمبيوتر

إزالة البطارية الخلوية المصغرة

1. اتبع الإجراءات الواردة في قبل العمل على الكمبيوتر
2. قم بإزالة:
 - (a) البطارية
 - (b) غطاء القاعدة
 - (c) لوحة المفاتيح
 - (d) محرك الأقراص الثابتة
 - (e) مسند راحة اليد
3. قم بإزالة موصل البطارية الخلوية المصغرة من لوحة النظام وقم بإخراج البطارية الخلوية المصغرة خارج الكمبيوتر.



4. قم بإزالة البطارية الخلوية المصغرة من الكمبيوتر.

تركيب البطارية الخلوية المصغرة

1. أدخل البطارية الخلوية المصغرة وقم بتوصيل موصل البطارية الخلوية المصغرة بالتجويف الخاص به.

2. قم بتركيب:

(a) مسند راحة اليد

(b) محرك الأقراص الثابتة

(c) لوحة المفاتيح

(d) غطاء القاعدة

(e) البطارية

3. اتبع الإجراءات الواردة في بعد العمل داخل الكمبيوتر.

إزالة لوحة النظام

1. اتبع الإجراءات الواردة في قبل العمل على الكمبيوتر.

2. قم بإزالة:

(a) البطارية

(b) البطارية الرقمية المؤمنة (SD)

(c) غطاء القاعدة

(d) لوحة المفاتيح

(e) الذاكرة

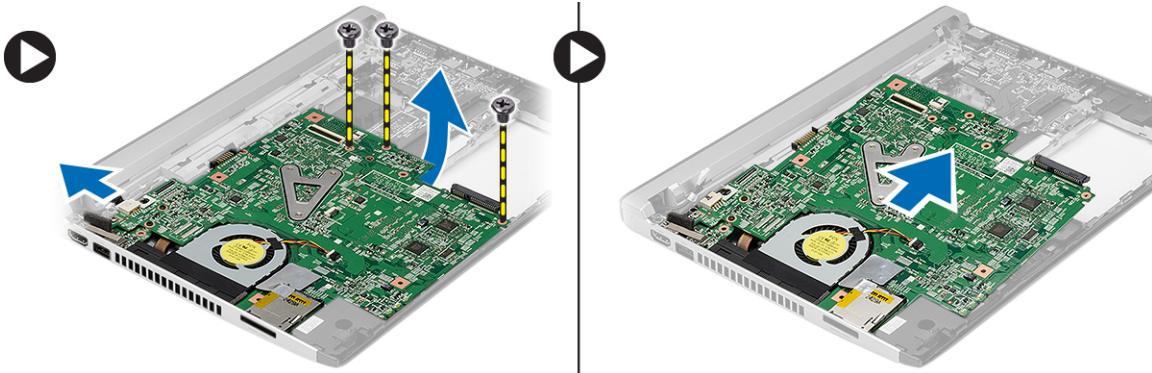
(f) محرك الأقراص الثابتة

(g) مسند راحة اليد

(h) خلوية مصغرة

(i) مجموعة الشاشة

3. افصل كبل موصل التيار عن لوحة النظام.



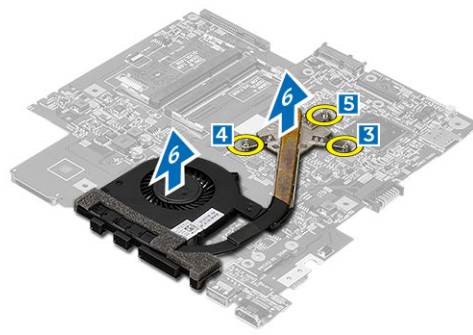
4. قم بفك المسامير المثبتة للوحة النظام في الهيكل.
5. ارفع لوحة النظام لأعلى وقم بإزالتها من الهيكل.

تركيب لوحة النظام

1. صل كبل موصل التيار بلوحة النظام.
2. أدخل لوحة النظام إلى داخل الفتحة.
3. اربط المسامير المثبتة للوحة النظام في الكمبيوتر.
4. قم بتركيب:
 - (a) مجموعة الشاشة
 - (b) خلووية مصغرة
 - (c) مسند راحة اليد
 - (d) الذاكرة
 - (e) محرك الأقراص الثابتة
 - (f) لوحة المفاتيح
 - (g) غطاء القاعدة
 - (h) البطارية الرقمية المؤمنة (SD)
 - (i) البطارية
5. اتبع الإجراءات الواردة في بعد العمل داخل الكمبيوتر.

إزالة وحدة امتصاص الحرارة

1. اتبع الإجراءات الواردة في قبل العمل على الكمبيوتر.
2. قم بإزالة:
 - (a) البطارية
 - (b) البطارية الرقمية المؤمنة (SD)
 - (c) غطاء القاعدة
 - (d) لوحة المفاتيح
 - (e) محرك الأقراص الثابتة
 - (f) الذاكرة
 - (g) مسند راحة اليد
 - (h) خلووية مصغرة
 - (i) لوحة النظام
 - (j) مجموعة الشاشة
3. افصل كبل المشتت الحرارة من لوحة النظام.



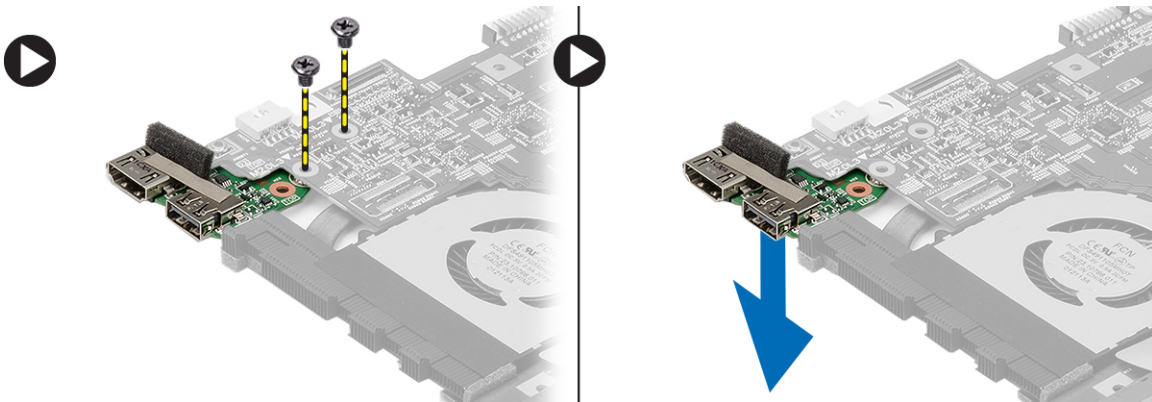
4. فك المسامير المثبتة للمشتت الحراري في لوحة النظام.
5. ارفع المشتت الحراري من لوحة النظام وقم بإزالتها.

تركيب المشتت الحراري

1. أدخل المشتت الحراري داخل التجويف الخاص بها.
2. اربط مسامير التثبيت لتثبيت المشتت الحراري في مكانه.
3. قم بتوصيل كبل المروحة بلوحة النظام.
4. قم بتركيب:
 - (a) مجموعة الشاشة
 - (b) لوحة النظام
 - (c) خلية مصغرة
 - (d) مسند راحة اليد
 - (e) الذاكرة
 - (f) محرك الأقراص الثابتة
 - (g) لوحة المفاتيح
 - (h) غطاء القاعدة
 - (i) البطارية الرقمية المؤمنة (SD)
 - (j) البطارية
5. اتبع الإجراءات الواردة في بعد العمل داخل الكمبيوتر.

(HDMI) إزالة لوحة وصلة الوسائط المتعددة عالية الوضوح

1. اتبع الإجراءات الواردة في قبل العمل على الكمبيوتر.
2. قم بإزالة:
 - (a) البطارية
 - (b) البطارية الرقمية المؤمنة (SD)
 - (c) غطاء القاعدة
 - (d) لوحة المفاتيح
 - (e) محرك الأقراص الثابتة
 - (f) الذاكرة
 - (g) مسند راحة اليد
 - (h) مجموعة الشاشة
 - (i) لوحة النظام
3. قم بإزالة المسامير المثبتة للوحة HDMI في لوحة النظام.



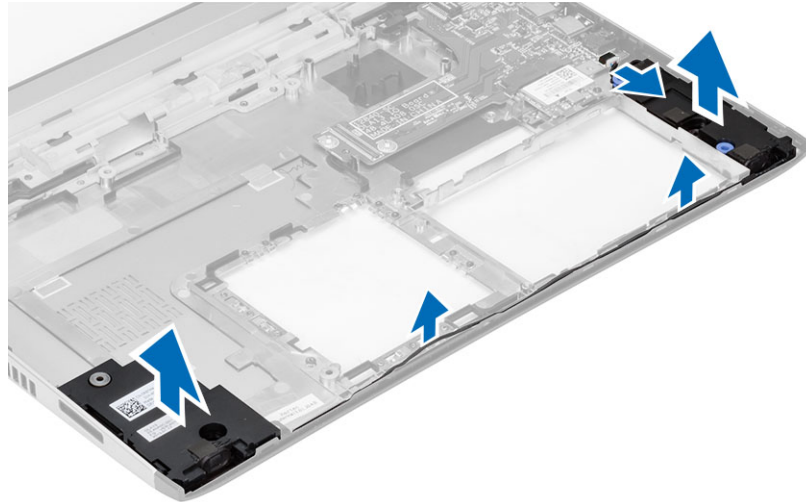
4. قم بإزالة لوحة وصلة الوسائط المتعددة عالية الوضوح (HDMI) من لوحة النظام.

(HDMI) تركيب لوحة وصلة الوسائط المتعددة عالية الوضوح

1. أعد وضع لوحة HDMI في التجويف الخاص بها.
2. قم بتركيب:
 - (a) مجموعة الشاشة
 - (b) لوحة النظام
 - (c) مجموعة الشاشة
 - (d) مسند راحة اليد
 - (e) الذاكرة
 - (f) محرك الأقراص الثابتة
 - (g) لوحة المفاتيح
 - (h) غطاء القاعدة
 - (i) البطارية الرقمية المؤمنة (SD)
 - (j) البطارية
3. اتبع الإجراءات الواردة في بعد العمل داخل الكمبيوتر.

إزالة مكبرات الصوت

1. اتبع الإجراءات الواردة في قبل العمل على الكمبيوتر.
2. قم بإزالة:
 - (a) البطارية
 - (b) البطارية الرقمية المؤمنة (SD)
 - (c) غطاء القاعدة
 - (d) لوحة المفاتيح
 - (e) محرك الأقراص الثابتة
 - (f) الذاكرة
 - (g) مسند راحة اليد
 - (h) لوحة النظام
 - (i) خلوية مصغرة
3. افصل كبل مكبر الصوت من موصل لوحة I/O (الإدخال/الإخراج).



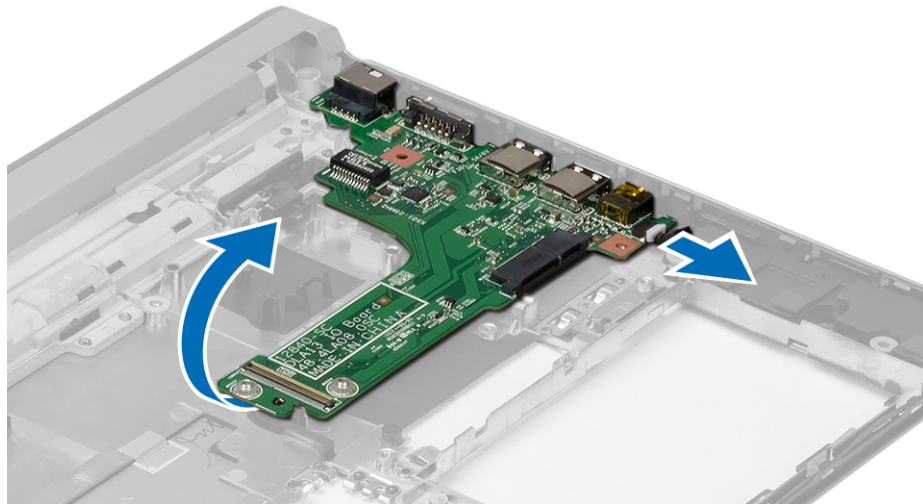
4. أخرج كبل مكبر الصوت من الحامل الخاص به وقم بإزالة مكبرات الصوت من الكمبيوتر.

تركيب مكبرات الصوت

1. ضع مكبرات الصوت في التجاويف الخاصة بها وقم بتوجيه الكبل من خلال الفتحات.
2. صل كبل مكبر الصوت بلوحة I/O (الإدخال/الإخراج).
3. قم بتركيب:
 - (a) خلوية مصغرة
 - (b) لوحة النظام
 - (c) مسند راحة اليد
 - (d) الذاكرة
 - (e) محرك الأقراص الثابتة
 - (f) لوحة المفاتيح
 - (g) غطاء القاعدة
 - (h) البطارية الرقمية المؤمنة (SD)
 - (i) البطارية
4. اتبع الإجراءات الواردة في بعد العمل داخل الكمبيوتر.

إزالة لوحة الإدخال/الإخراج

1. اتبع الإجراءات الواردة في قبل العمل على الكمبيوتر.
2. قم بإزالة:
 - (a) البطارية
 - (b) البطارية الرقمية المؤمنة (SD)
 - (c) غطاء القاعدة
 - (d) محرك الأقراص الثابتة
 - (e) الذاكرة
 - (f) لوحة المفاتيح
 - (g) مسند راحة اليد
 - (h) لوحة النظام
3. افصل كبل مكبر الصوت من موصل لوحة I/O (الإدخال/الإخراج).
4. قم بإزالة لوحة I/O من الهيكل المعدني.

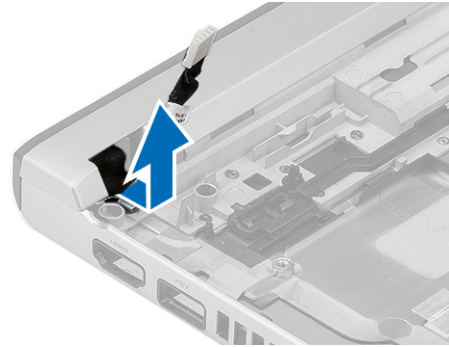


I/O) تركيب لوحة الإدخال/الإخراج

1. أدخل لوحة الإدخال/الإخراج (I/O) إلى داخل الفتحة.
2. صل كبل مكبر الصوت بلوحة I/O (الإدخال/الإخراج).
3. قم بتركيب:
 - a) لوحة النظام
 - b) مسند راحة اليد
 - c) الذاكرة
 - d) محرك الأقراص الثابتة
 - e) لوحة المفاتيح
 - f) غطاء القاعدة
 - g) البطارية الرقمية المؤمنة (SD)
 - h) البطارية
4. اتبع الإجراءات الواردة في بعد العمل داخل الكمبيوتر.

إزالة موصل التيار

1. اتبع الإجراءات الواردة في قبل العمل على الكمبيوتر.
2. قم بإزالة:
 - a) البطارية
 - b) البطارية الرقمية المؤمنة (SD)
 - c) غطاء القاعدة
 - d) محرك الأقراص الثابتة
 - e) مسند راحة اليد
 - f) الذاكرة
 - g) لوحة المفاتيح
 - h) مجموعة الشاشة
 - i) لوحة النظام
3. قم بإزالة المسمار المثبت لمنفذ موصل التيار.
4. ارفع منفذ موصل التيار وقم بإزالته من القاعدة السفلية.



تركيب موصل التيار

1. أعد وضع منفذ موصل التيار في التجويف الخاص به.
2. اربط المسمار لتثبيت منفذ موصل التيار في مكانه.
3. قم بتركيب:

- (a) لوحة النظام
- (b) مجموعة الشاشة
- (c) مسند راحة اليد
- (d) الذاكرة
- (e) محرك الأقراص الثابتة
- (f) لوحة المفاتيح
- (g) غطاء القاعدة
- (h) البطاقة الرقمية المؤمّنة (SD)
- (i) البطارية

4. اتبع الإجراءات الواردة في بعد العمل داخل الكمبيوتر.

خيارات إعداد النظام

ملاحظة:

بناءً على جهاز الكمبيوتر والأجهزة التي تم تركيبها، قد تظهر العناصر المدرجة في هذا القسم أو قد لا تظهر.

جدول 1. عام

الخيار	الوصف
System Information	يذكر هذا القسم ميزات الأجهزة الأساسية الموجودة في جهاز الكمبيوتر.
معلومات البطارية	<ul style="list-style-type: none"> • معلومات النظام • معلومات الذاكرة • معلومات المعالج • معلومات الجهاز
Boot Sequence	<p>لعرض حالة شحن البطارية.</p> <p>للسماح لك بتغيير الترتيب الذي يحاول به الكمبيوتر العثور على نظام تشغيل. ويتم تحديد كل الخيارات أدناه.</p> <ul style="list-style-type: none"> • محرك الأقراص الصغيرة • Internal HDD • جهاز تخزين USB • محرك أقراص CD/DVD/CD-RW • بطاقة واجهة الشبكة المدمجة <p>يمكنك أيضاً اختيار خيار قائمة التمهيد. الخيارات هي:</p> <ul style="list-style-type: none"> • قديم (الإعداد الافتراضي) • UEFI
Advanced Boot Options	<p>تتيح لك القدرة على تمكين ذاكرات ROM لخيار Legacy أثناء وضع تمهيد UEFI.</p> <p>يتيح لك إمكانية ضبط التاريخ والوقت.</p>
Date/Time	
جدول 2. تهيئة النظام	
الخيار	الوصف
Integrated NIC	تتيح لك تهيئة وحدة التحكم المدمجة في الشبكة. الخيارات المتاحة هي:

الخيار	الوصف
	<ul style="list-style-type: none"> • معطل • ممكن • ممكن مع PXE (الإعداد الافتراضي)
SATA Operation	<p>تتيح لك تهيئة وحدة التحكم في محرك الأقراص الثابتة SATA الداخلي. الخيارات المتاحة هي:</p> <ul style="list-style-type: none"> • معطل • ATA • AHCI • تشغيل RAID (الإعداد الافتراضي)
	<p>ملاحظة: </p> <p>تتم تهيئة محرك أقراص SATA لدعم وضع RAID.</p>
Drives	<p>يتيح لك تهيئة محركات أقراص SATA الداخلية. الخيارات المتاحة هي:</p> <ul style="list-style-type: none"> • SATA-0 • SATA-1 <p>الإعداد الافتراضي: جميع الأجهزة ممكنة.</p> <p>يتحكم هذا الحقل فيما إذا كانت أخطاء محرك الأقراص الثابتة للمحركات المدمجة يتم الإبلاغ عنها أثناء بدء تشغيل النظام. تعتبر هذه التقنية جزءاً من مواصفات SMART (تحليل المراقبة الذاتية وتقنية الإبلاغ).</p> <ul style="list-style-type: none"> • تمكين إعداد تقارير SMART - يتم تعطيل هذا الخيار افتراضياً.
SMART Reporting	
USB Configuration	<p>يتيح لك إمكانية تحديد تكوين USB. الخيارات المتاحة هي:</p> <ul style="list-style-type: none"> • تمكين دعم التمهيد • تمكين منفذ USB الخارجي <p>الإعداد الافتراضي: يتم تمكين كلا الخيارين.</p>
USB PowerShare	<p>يتيح لك إمكانية تهيئة سلوك ميزة USB PowerShare. يتم تعطيل الخيار بشكل افتراضي.</p> <ul style="list-style-type: none"> • تمكين USB PowerShare
Miscellaneous Devices	<p>يتيح لك تمكين أو تعطيل مختلف الأجهزة المدمجة. الخيارات المتاحة هي:</p> <ul style="list-style-type: none"> • تمكين الميكروفون • تمكين الحماية من السقوط الحر لمحرك الأقراص الثابتة • تمكين الكاميرا • تمكين بطاقة الوسائط • تعطيل بطاقة الوسائط <p>الإعداد الافتراضي: جميع الأجهزة ممكنة.</p>

الخيار	الوصف
LCD Brightness	يتيح لك ضبط سطوع الشاشة عندما يكون مستشعر الإضاءة المحيطة قيد إيقاف التشغيل.

الخيار	الوصف
Admin Password	<p>تتيح لك إمكانية تحديد كلمة مرور المسؤول (admin) أو تغييرها أو حذفها.</p> <p>ملاحظة: يجب عليك ضبط كلمة مرور المسؤول أولاً في حالة استخدام كلمة مرور مسؤول مع كلمة مرور نظام و/أو كلمة مرور محرك أقراص ثابتة</p> <p>ملاحظة: تسري التغييرات التي يتم إجراؤها في كلمة المرور بنجاح على الفور.</p> <p>ملاحظة: يؤدي حذف كلمة مرور المسؤول تلقائيًا إلى حذف كلمة مرور النظام وكلمة مرور محرك الأقراص الثابتة.</p> <p>ملاحظة: تسري التغييرات التي يتم إجراؤها في كلمة المرور بنجاح على الفور.</p> <p>الإعداد الافتراضي: غير معين</p>
System Password	<p>تتيح لك تحديد كلمة مرور النظام أو تغييرها أو حذفها.</p> <p>ملاحظة: تسري التغييرات التي يتم إجراؤها في كلمة المرور بنجاح على الفور.</p> <p>الإعداد الافتراضي: غير معين</p>
Internal HDD-0 Password	<p>تتيح لك إمكانية تحديد كلمة مرور المسؤول (admin) أو تغييرها أو حذفها.</p> <p>الإعداد الافتراضي: غير معين</p>
Strong Password	<p>تتيح لك إمكانية تدعيم الخيار الخاص بتعيين كلمات مرور قوية دومًا.</p> <p>الإعداد الافتراضي: تمكين كلمة مرور قوية غير محدد.</p>
Password Configuration	<p>يمكنك تحديد طول كلمة المرور. الحد الأدنى = 4 ، الحد الأقصى = 32</p>
Password Bypass	<p>تتيح لك إمكانية تمكين أو تعطيل الإذن الخاص بتجاوز كلمة مرور النظام و HDD الداخلي، وذلك عند تعيينها. الخيارات هي:</p> <ul style="list-style-type: none"> • معطل (الإعداد الافتراضي) • تجاوز إعادة التمهيد
Password Change	<p>يتيح لك تمكين إذن التعطيل لكلمات مرور النظام ومحرك الأقراص الثابتة عند تحديد كلمة مرور المسؤول.</p> <p>الإعداد الافتراضي: السماح بإجراء تغييرات في كلمة مرور غير المسؤول غير محدد</p>
Non-Admin Setup Changes	<p>تتيح لك تحديد نوع التغييرات المسموح بها على خيار الإعداد عند تعيين كلمة مرور مسؤول. الخيار هو معطل.</p> <ul style="list-style-type: none"> • تسمح بإجراء تغييرات على المحولات اللاسلكية
TPM Security	<p>تتيح لك إمكانية تمكين وحدة البرنامج الأساسي الموثوق به (TPM) أثناء POST. الخيارات هي:</p> <ul style="list-style-type: none"> • TPM Security • دعم TPM ACPI • تجاوز TPM PPI Deprovision • مسح • تجاوز TPM PPI Provision

الخيار	الوصف
	<ul style="list-style-type: none"> إلغاء التنشيط (الإعداد الافتراضي) تنشيط <p>الضبط الافتراضي: تمكين أمان TPM، دعم TPM ACPI، تجاوز إمداد TPM PPI.</p> <p>يُتيح لك إمكانية تنشيط أو تعطيل برنامج Computrace الاختياري. الخيارات هي:</p> <ul style="list-style-type: none"> إلغاء التنشيط (الإعداد الافتراضي) تعطيل تنشيط <p>ملاحظة:  تقوم الخيارات "تنشيط" و"تعطيل" بشكل دائم بتنشيط أو تعطيل الميزة ولا يتم السماح بإجراء أي تغييرات أخرى</p>
Computrace	
	<p>يُتيح لك تمكين وضع تنفيذ التعطيل للمعالج.</p> <p>الإعداد الافتراضي: تمكين دعم CPU XD</p> <p>يُتيح لك إمكانية تعيين الوصول بالدخول إلى شاشات تهيئة ROM الاختيارية باستخدام مفاتيح اختصار أثناء التمهيد. الخيارات هي:</p> <ul style="list-style-type: none"> تمكين (الإعداد الافتراضي) تمكين مرة واحدة تعطيل <p>تُتيح لك إمكانية منع المستخدمين من الدخول إلى الإعداد عند تعيين كلمة مرور المسؤول.</p> <p>الإعداد الافتراضي: معطل</p>
CPU XD Support	
الوصول إلى لوحة مفاتيح OROM	
Admin Setup Lockout	

جدول 5. Secure Boot

الخيار	الوصف
Secure Boot Enable	<p>يُتيح لك تمكين أو تعطيل الأجهزة اللاسلكية. الخيارات هي:</p> <ul style="list-style-type: none"> معطل (الإعداد الافتراضي) ممكّن
Expert Key Management	<p>يُتيح لك إمكانية توزيع قاعدة بيانات مفتاح الأمان فقط إذا كان النظام في الوضع المخصص. يتم تعطيل الخيار تمكين الوضع المخصص افتراضيًا. الخيارات هي:</p> <ul style="list-style-type: none"> PK KEK db dbx <p>في حالة قيامك بتمكين الوضع المخصص، تظهر الخيارات ذات الصلة تكون PK، و KEK، و db، و dbx. الخيارات هي:</p> <ul style="list-style-type: none"> حفظ إلى ملف - تحفظ المفتاح إلى ملف محدد بواسطة المستخدم الاستبدال من ملف - استبدل المفتاح الحالي بمفتاح من ملف محدد بواسطة المستخدم إلحاق من ملف - يضيف مفتاحًا إلى قاعدة البيانات الحالية من ملف محدد بواسطة المستخدم

الخيار	الوصف
	<ul style="list-style-type: none"> حذف- يحذف المفتاح المحدد إعادة تعيين جميع المفاتيح- تعيد تعيين الضبط الافتراضي حذف جميع المفاتيح- تحذف جميع المفاتيح <p>ملاحظة: </p> <p>في حالة تمكين "الوضع المخصص"، فإن جميع التغييرات التي يتم إجراؤها سيتم محوها وسيتم استعادة المفاتيح إلى الإعدادات الافتراضية.</p>

جدول 6. الأداء

الخيار	الوصف
Multi Core Support	<p>يحدد هذا الحقل ما إذا كانت العملية تتطلب تمكين مركز واحد أو جميع المراكز. سيتحسن مستوى أداء بعض التطبيقات بالمراكز الإضافية. ويتم تمكين هذا الخيار افتراضيًا. ويتيح لك إمكانية تمكين أو تعطيل الدعم متعدد المراكز للمعالج. الخيارات هي:</p> <ul style="list-style-type: none"> الكل (الإعداد الافتراضي) 1 2
Intel SpeedStep	<p>تتيح لك تمكين أو تعطيل خاصية Intel SpeedStep.</p>
C States Control	<p>تتيح لك تمكين أو تعطيل حالات سكون المعالج الافتراضي. الضبط الافتراضي: تمكين الحالات C.</p>
Hyper-Thread Control	<p>تتيح لك تمكين أو تعطيل HyperThreading في المعالج. الإعداد الافتراضي: ممكن</p>

جدول 7. إدارة الطاقة

الخيار	الوصف
AC Behavior	<p>يتيح تشغيل الكمبيوتر بشكل تلقائي عند توصيل مهايئ التيار المتردد. الخيار معطل.</p> <ul style="list-style-type: none"> التشغيل بالتيار المتردد
Auto On Time	<p>يتيح لك ضبط الوقت الذي يجب فيه على الكمبيوتر أن يبدأ التشغيل تلقائيًا. الخيارات هي:</p> <ul style="list-style-type: none"> معطل (الإعداد الافتراضي) كل يوم أيام الأسبوع أيام محددة
USB Wake Support	<p>يتيح لك إمكانية تمكين أجهزة USB لتشغيل الكمبيوتر من وضع الاستعداد. الخيار هو معطل</p> <ul style="list-style-type: none"> تمكين دعم تنبيه USB
Wireless Radio Control	<p>يتيح لك بالتحكم في راديو WLAN و WWAN. الخيارات هي:</p> <ul style="list-style-type: none"> التحكم في راديو شبكة الاتصال المحلية اللاسلكية

الخيار	الوصف
	<ul style="list-style-type: none"> التحكم في راديو شبكة الاتصال اللاسلكية واسعة النطاق <p>الإعداد الافتراضي: يتم تعطيل كلا الخيارين.</p> <p>يُتيح هذا الخيار للكمبيوتر إمكانية إمداد الكمبيوتر بالكهرباء من حالة إيقاف التشغيل عند تنشيطه من خلال إشارة LAN خاصة. لا يتأثر التنبيه من حالة الاستعداد بواسطة هذا الضبط ويجب تمكينه في نظام التشغيل. تعمل هذه الميزة فقط عند توصيل الكمبيوتر بمصدر الإمداد بالتيار الكهربائي المتردد.</p> <ul style="list-style-type: none"> معطل - لا تسمح بتشغيل النظام بإشارات LAN الخاصة عندما يتلقى إشارات تنبيه خاصة من LAN أو LAN لاسلكية. (الإعداد الافتراضي) LAN فقط - تسمح بتشغيل النظام بواسطة إشارات LAN معينة. WLAN فقط LAN أو WLAN
Wake on LAN/WLAN	
	<p>يسمح لك بحظر الكمبيوتر من الدخول إلى وضع السكون. الخيار هو معطل بشكل افتراضي.</p> <ul style="list-style-type: none"> حظر السكون (S3)
Block Sleep	

جدول 8. سلوك الاختبار الذاتي عند بدء التشغيل

الخيار	الوصف
Adapter Warnings	<p>تتيح لك إمكانية تنشيط رسائل التحذير الخاصة بالمهايئ عند استخدام بعض مهايئات الطاقة. الخيار هو تمكين بشكل افتراضي.</p> <ul style="list-style-type: none"> تمكين تحذيرات المهايئ
Mouse/Touchpad	<p>تتيح لك تعريف كيفية قيام الكمبيوتر بالتعامل مع الإدخال من خلال الماوس ولوحة اللمس. الخيارات هي:</p> <ul style="list-style-type: none"> الماوس التسلسلي ماوس PS2 لوحة لمس/ماوس PS-2 (الإعداد الافتراضي)
Fn Key Emulation	<p>تسمح لك بمطابقة وظيفة مفتاح <Scroll Lock> الخاصة بلوحة المفاتيح PS-2 مع وظيفة المفتاح <Fn> في أية لوحة مفاتيح داخلية. يتم تمكين الخيار بشكل افتراضي.</p> <ul style="list-style-type: none"> تمكين محاكاة المفتاح Fn
Fastboot	<p>يُتيح لك تسريع عمليات التمهيد. الخيارات هي:</p> <ul style="list-style-type: none"> الحد الأدنى للسرعة شامل (الإعداد الافتراضي) تلقائي

جدول 9. دعم المحاكاة الافتراضية

الخيار	الوصف
Virtualization	<p>يحدد هذا الخيار ما إذا كان بإمكان شاشة الجهاز الظاهري (VMM) استخدام إمكانات الأجهزة الإضافية التي تقدمها تقنية Intel Virtualization.</p> <ul style="list-style-type: none"> تمكين Intel Virtualization Technology - الإعداد الافتراضي.

الخيار	الوصف
Wireless Switch	<p>يتيح لك إمكانية تعيين الجهاز اللاسلكي الذي يمكن التحكم فيه بواسطة المفتاح اللاسلكي. الخيارات هي:</p> <ul style="list-style-type: none"> • WWAN • WLAN <p>يتم تمكين جميع الخيارات بشكل افتراضي.</p>
Wireless Device Enable	<p>ملاحظة:  بالنسبة لنظام التشغيل Windows 8، يتم التحكم مباشرة في خيار المفتاح اللاسلكي بواسطة برنامج تشغيل OS. لذا، فإن هذا الضبط لا يؤثر على سلوك المفتاح اللاسلكي.</p> <p>يتيح لك تمكين أو تعطيل الأجهزة اللاسلكية الداخلية. الخيارات هي:</p> <ul style="list-style-type: none"> • WWAN • WLAN <p>يتم تمكين جميع الخيارات بشكل افتراضي.</p>

الخيار	الوصف
Service Tag	تعرض رمز الخدمة الخاص بالكمبيوتر.
Asset Tag	يسمح لك بإنشاء علامة أصل للنظام في حالة عدم تعيين علامة أصل بالفعل. لا يتم تعيين هذا الخيار افتراضياً.

الخيار	الوصف
BIOS Events	<p>لعرض سجل أحداث BIOS والسماح لك بمسح السجل.</p> <ul style="list-style-type: none"> • مسح السجل
Thermal Events	<p>لعرض سجل الأحداث الحرارية والسماح لك بمسح السجل.</p> <ul style="list-style-type: none"> • مسح السجل
Power Events	<p>لعرض سجل أحداث التيار والسماح لك بمسح السجل.</p> <ul style="list-style-type: none"> • مسح السجل

إعداد النظام

يُتيح لك ضبط النظام إمكانية التحكم في مكونات الكمبيوتر وتحديد خيارات مستوى BIOS. من ضبط النظام، يمكنك:

- قم بتغيير ضبط NVRAM بعد إضافة المكونات أو إزالتها
- عرض تكوين مكونات النظام
- تمكين أو تعطيل الأجهزة المتكاملة
- تعيين الأداء وعتبات إدارة الطاقة
- إدارة أمان الكمبيوتر

تسلسل التمهيد

يُتيح لك تسلسل التمهيد إمكانية تجاوز ترتيب جهاز التمهيد المحدد من قبل النظام ويقوم بالتمهيد مباشرة إلى جهاز محدد (على سبيل المثال: محرك الأقراص الضوئية أو محرك الأقراص الثابتة). أثناء اختبار التشغيل الذاتي (POST)، عند ظهور شعار Dell، يمكنك:

- الوصول إلى إعداد النظام من خلال الضغط على المفتاح <F2>
 - إظهار قائمة تمهيد تظهر لمرة واحدة عن طريق الضغط على المفتاح <F12>
- تعرض قائمة التمهيد الأولى الجهاز الذي يمكنك التمهيد منه متضمنًا خيار التشخيص. خيارات قائمة التمهيد هي:

- محرك الأقراص القابلة للإزالة (في حالة توفره)
- محرك الأقراص STXXXX

ملاحظة:

يشير XXX إلى رقم محرك أقراص SATA.

- محرك الأقراص الضوئية
- التشخيصات

ملاحظة:

عند اختيار التشخيصات، سيتم عرض شاشة تشخيصات ePSA.

يعرض أيضًا تسلسل التمهيد الخيار الخاص بالوصول إلى شاشة ضبط النظام.

مفاتيح الانتقال


يعرض الجدول التالي مفاتيح انتقال ضبط النظام.

ملاحظة:

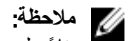
بالنسبة لغالبية خيارات ضبط النظام، فإن التغييرات التي تقوم بها يتم تسجيلها ولكن لا تسري حتى تعيد تشغيل النظام.

جدول 13. مفاتيح الانتقال

المفاتيح	الانتقال
السهم لأعلى	ينتقل إلى الحقل السابق.
السهم لأسفل	ينتقل إلى الحقل التالي.
<Enter>	يُتيح لك إمكانية تحديد قيمة في الحقل المحدد (في حالة تطبيقه) أو اتباع الارتباط الموجود في الحقل.

المفاتيح	الانتقال
شريط المسافة	تقوم بتكبير أو طي قائمة منسدلة، في حالة تطبيقها.
<Tab>	تنتقل إلى منطقة التركيز التالية.
	ملاحظة: 
	بالنسبة لمستعرض الرسومات القياسية فقط.
<Esc>	ينتقل إلى الصفحة التالية حتى تعرض الشاشة الرئيسية. يؤدي الضغط على <Esc> في الشاشة الرئيسية إلى عرض رسالة تطالبك بحفظ أي تغييرات غير محفوظة ويعيد تشغيل النظام.
<F1>	تعرض ملف تعليمات ضبط النظام.

خيارات إعداد النظام



ملاحظة: بناءً على جهاز الكمبيوتر والأجهزة التي تم تركيبها، قد تظهر العناصر المدرجة في هذا القسم أو قد لا تظهر.

جدول 14. عام

الخيار	الوصف
System Information	يذكر هذا القسم ميزات الأجهزة الأساسية الموجودة في جهاز الكمبيوتر.
	<ul style="list-style-type: none"> معلومات النظام معلومات الذاكرة معلومات المعالج معلومات الجهاز
معلومات البطارية	لعرض حالة شحن البطارية.
Boot Sequence	للسماح لك بتغيير الترتيب الذي يحاول به الكمبيوتر العثور على نظام تشغيل. ويتم تحديد كل الخيارات أدناه.
	<ul style="list-style-type: none"> محرك الأقراص الصغيرة Internal HDD جهاز تخزين USB محرك أقراص CD/DVD/CD-RW بطاقة واجهة الشبكة المدمجة
	يمكنك أيضاً اختيار خيار قائمة التمهيد. الخيارات هي:
	<ul style="list-style-type: none"> قديم (الإعداد الافتراضي) UEFI
Advanced Boot Options	تتيح لك القدرة على تمكين ذاكرات ROM لخيار Legacy أثناء وضع تمهيد UEFI.
Date/Time	يتيح لك إمكانية ضبط التاريخ والوقت.
جدول 15. تهيئة النظام	
الخيار	الوصف
Integrated NIC	تتيح لك تهيئة وحدة التحكم المدمجة في الشبكة. الخيارات المتاحة هي:

الخيار	الوصف
	<ul style="list-style-type: none"> • معطل • ممكن • ممكن مع PXE (الإعداد الافتراضي)
SATA Operation	<p>تتيح لك تهيئة وحدة التحكم في محرك الأقراص الثابتة SATA الداخلي. الخيارات المتاحة هي:</p> <ul style="list-style-type: none"> • معطل • ATA • AHCI • تشغيل RAID (الإعداد الافتراضي)
	<p>ملاحظة: </p> <p>تتم تهيئة محرك أقراص SATA لدعم وضع RAID.</p>
Drives	<p>يتيح لك تهيئة محركات أقراص SATA الداخلية. الخيارات المتاحة هي:</p> <ul style="list-style-type: none"> • SATA-0 • SATA-1
	<p>الإعداد الافتراضي: جميع الأجهزة ممكنة.</p> <p>يتحكم هذا الحقل فيما إذا كانت أخطاء محرك الأقراص الثابتة للمحركات المدمجة يتم الإبلاغ عنها أثناء بدء تشغيل النظام. تعتبر هذه التقنية جزءاً من مواصفات SMART (تحليل المراقبة الذاتية وتقنية الإبلاغ).</p>
SMART Reporting	<ul style="list-style-type: none"> • تمكين إعداد تقارير SMART - يتم تعطيل هذا الخيار افتراضياً.
	<p>يتيح لك إمكانية تحديد تكوين USB. الخيارات المتاحة هي:</p> <ul style="list-style-type: none"> • تمكين دعم التمهيد • تمكين منفذ USB الخارجي
USB Configuration	<p>الإعداد الافتراضي: يتم تمكين كلا الخيارين.</p>
	<p>يتيح لك إمكانية تهيئة سلوك ميزة USB PowerShare. يتم تعطيل الخيار بشكل افتراضي.</p>
USB PowerShare	<ul style="list-style-type: none"> • تمكين USB PowerShare
	<p>يتيح لك تمكين أو تعطيل مختلف الأجهزة المدمجة. الخيارات المتاحة هي:</p> <ul style="list-style-type: none"> • تمكين الميكروفون • تمكين الحماية من السقوط الحر لمحرك الأقراص الثابتة • تمكين الكاميرا • تمكين بطاقة الوسائط • تعطيل بطاقة الوسائط
Miscellaneous Devices	<p>الإعداد الافتراضي: جميع الأجهزة ممكنة.</p>

الخيار	الوصف
LCD Brightness	يتيح لك ضبط سطوع الشاشة عندما يكون مستشعر الإضاءة المحيطة قيد إيقاف التشغيل.

الخيار	الوصف
Admin Password	تتيح لك إمكانية تحديد كلمة مرور المسؤول (admin) أو تغييرها أو حذفها.

ملاحظة:

يجب عليك ضبط كلمة مرور المسؤول أولاً في حالة استخدام كلمة مرور مسؤول مع كلمة مرور نظام و/أو كلمة مرور محرك أقراص ثابتة

ملاحظة:

تسري التغييرات التي يتم إجراؤها في كلمة المرور بنجاح على الفور.

ملاحظة:

يؤدي حذف كلمة مرور المسؤول تلقائيًا إلى حذف كلمة مرور النظام وكلمة مرور محرك الأقراص الثابتة.

ملاحظة:

تسري التغييرات التي يتم إجراؤها في كلمة المرور بنجاح على الفور.

الإعداد الافتراضي: غير معين

تتيح لك تحديد كلمة مرور النظام أو تغييرها أو حذفها.

System Password**ملاحظة:**

تسري التغييرات التي يتم إجراؤها في كلمة المرور بنجاح على الفور.

الإعداد الافتراضي: غير معين

تتيح لك إمكانية تحديد كلمة مرور المسؤول (admin) أو تغييرها أو حذفها.

الإعداد الافتراضي: غير معين

Internal HDD-0 Password**Strong Password**

تتيح لك إمكانية تدعيم الخيار الخاص بتعيين كلمات مرور قوية دوماً.

الإعداد الافتراضي: تمكين كلمة مرور قوية غير محدد.

يمكنك تحديد طول كلمة المرور. الحد الأدنى = 4 ، الحد الأقصى = 32

Password Configuration**Password Bypass**

تتيح لك إمكانية تمكين أو تعطيل الإذن الخاص بتجاوز كلمة مرور النظام و HDD الداخلي، وذلك عند تعيينها. الخيارات هي:

- معطل (الإعداد الافتراضي)
- تجاوز إعادة التمهيد

Password Change

يتيح لك تمكين إذن التعطيل لكلمات مرور النظام ومحرك الأقراص الثابتة عند تحديد كلمة مرور المسؤول.

الإعداد الافتراضي: السماح بإجراء تغييرات في كلمة مرور غير المسؤول غير محدد

تتيح لك تحديد نوع التغييرات المسموح بها على خيار الإعداد عند تعيين كلمة مرور مسؤول. الخيار هو معطل.

Non-Admin Setup Changes

- تسمح بإجراء تغييرات على المحولات اللاسلكية


TPM Security

تتيح لك إمكانية تمكين وحدة البرنامج الأساسي الموثوق به (TPM) أثناء POST. الخيارات هي:

- TPM Security
- دعم TPM ACPI
- تجاوز TPM PPI Deprovision
- مسح
- تجاوز TPM PPI Provision

الخيار	الوصف
	<ul style="list-style-type: none"> إلغاء التنشيط (الإعداد الافتراضي) تنشيط
Computrace	<p>الضبط الافتراضي: تمكين أمان TPM، دعم TPM ACPI، تجاوز إمداد TPM PPI.</p> <p>يتيح لك إمكانية تنشيط أو تعطيل برنامج Computrace الاختياري. الخيارات هي:</p> <ul style="list-style-type: none"> إلغاء التنشيط (الإعداد الافتراضي) تعطيل تنشيط
	<p>ملاحظة: </p> <p>تقوم الخيارات "تنشيط" و"تعطيل" بشكل دائم بتنشيط أو تعطيل الميزة ولا يتم السماح بإجراء أي تغييرات أخرى</p>
CPU XD Support	<p>يتيح لك تمكين وضع تنفيذ التعطيل للمعالج.</p> <p>الإعداد الافتراضي: تمكين دعم CPU XD</p>
الوصول إلى لوحة مفاتيح OROM	<p>يتيح لك إمكانية تعيين الوصول بالدخول إلى شاشات تهيئة ROM الاختيارية باستخدام مفاتيح اختصار أثناء التمهيد. الخيارات هي:</p> <ul style="list-style-type: none"> تمكين (الإعداد الافتراضي) تمكين مرة واحدة تعطيل
Admin Setup Lockout	<p>تتيح لك إمكانية منع المستخدمين من الدخول إلى الإعداد عند تعيين كلمة مرور المسؤول.</p> <p>الإعداد الافتراضي: معطل</p>
جدول 18. Secure Boot	

الخيار	الوصف
Secure Boot Enable	<p>يتيح لك تمكين أو تعطيل الأجهزة اللاسلكية. الخيارات هي:</p> <ul style="list-style-type: none"> معطل (الإعداد الافتراضي) ممكّن
Expert Key Management	<p>يتيح لك إمكانية توزيع قاعدة بيانات مفاتيح الأمان فقط إذا كان النظام في الوضع المخصص. يتم تعطيل الخيار تمكين الوضع المخصص افتراضياً. الخيارات هي:</p> <ul style="list-style-type: none"> PK KEK db dbx <p>في حالة قيامك بتمكين الوضع المخصص، تظهر الخيارات ذات الصلة تكون PK، و KEK، و db، و dbx. الخيارات هي:</p> <ul style="list-style-type: none"> حفظ إلى ملف- تحفظ المفتاح إلى ملف محدد بواسطة المستخدم الاستبدال من ملف- استبدل المفتاح الحالي بمفتاح من ملف محدد بواسطة المستخدم إلحاق من ملف- يضيف مفتاحاً إلى قاعدة البيانات الحالية من ملف محدد بواسطة المستخدم

الخيار	الوصف
	<ul style="list-style-type: none"> • حذف- يحذف المفتاح المحدد • إعادة تعيين جميع المفاتيح- تعيد تعيين الضبط الافتراضي • حذف جميع المفاتيح- تحذف جميع المفاتيح <p>ملاحظة: </p> <p>في حالة تمكين "الوضع المخصص"، فإن جميع التغييرات التي يتم إجراؤها سيتم محوها وسيتم استعادة المفاتيح إلى الإعدادات الافتراضية.</p>

جدول 19. الأداء

الخيار	الوصف
Multi Core Support	<p>يحدد هذا الحقل ما إذا كانت العملية تتطلب تمكين مركز واحد أو جميع المراكز. سيحسن مستوى أداء بعض التطبيقات بالمراكز الإضافية. ويتم تمكين هذا الخيار افتراضياً. ويتيح لك إمكانية تمكين أو تعطيل الدعم متعدد المراكز للمعالج. الخيارات هي:</p> <ul style="list-style-type: none"> • الكل (الإعداد الافتراضي) • 1 • 2
Intel SpeedStep	<p>تتيح لك تمكين أو تعطيل خاصية Intel SpeedStep. الإعداد الافتراضي: تمكين Intel SpeedStep</p>
C States Control	<p>تتيح لك تمكين أو تعطيل حالات سكون المعالج الافتراضي. الضبط الافتراضي: تمكين الحالات C.</p>
Hyper-Thread Control	<p>تتيح لك تمكين أو تعطيل HyperThreading في المعالج. الإعداد الافتراضي: ممكن</p>

جدول 20. إدارة الطاقة

الخيار	الوصف
AC Behavior	<p>يتيح تشغيل الكمبيوتر بشكل تلقائي عند توصيل مهائى التيار المتردد. الخيار معطل.</p> <ul style="list-style-type: none"> • التشغيل بالتيار المتردد
Auto On Time	<p>يتيح لك ضبط الوقت الذي يجب فيه على الكمبيوتر أن يبدأ التشغيل تلقائياً. الخيارات هي:</p> <ul style="list-style-type: none"> • معطل (الإعداد الافتراضي) • كل يوم • أيام الأسبوع • أيام محددة
USB Wake Support	<p>يتيح لك إمكانية تمكين أجهزة USB لتشغيل الكمبيوتر من وضع الاستعداد. الخيار هو معطل</p> <ul style="list-style-type: none"> • تمكين دعم تنبيه USB
Wireless Radio Control	<p>يتيح لك بالتحكم في راديو WLAN و WWAN. الخيارات هي:</p> <ul style="list-style-type: none"> • التحكم في راديو شبكة الاتصال المحلية اللاسلكية

الخيار	الوصف
Wake on LAN/WLAN	<ul style="list-style-type: none"> التحكم في راديو شبكة الاتصال اللاسلكية واسعة النطاق الإعداد الافتراضي: يتم تعطيل كلا الخيارين. يتيح هذا الخيار للكمبيوتر إمكانية إمداد الكمبيوتر بالكهرباء من حالة إيقاف التشغيل عند تنشيطه من خلال إشارة LAN خاصة. لا يتأثر التنبيه من حالة الاستعداد بواسطة هذا الضبط ويجب تمكينه في نظام التشغيل. تعمل هذه الميزة فقط عند توصيل الكمبيوتر بمصدر الإمداد بالتيار الكهربائي المتردد. معطل - لا تسمح بتشغيل النظام بإشارات LAN الخاصة عندما يتلقى إشارات تنبيه خاصة من LAN أو LAN لاسلكية. (الإعداد الافتراضي) LAN فقط - تسمح بتشغيل النظام بواسطة إشارات LAN معينة. WLAN فقط LAN أو WLAN
Block Sleep	<ul style="list-style-type: none"> يسمح لك بحظر الكمبيوتر من الدخول إلى وضع السكون. الخيار هو معطل بشكل افتراضي. حظر السكون (S3)

جدول 21. سلوك الاختبار الذاتي عند بدء التشغيل

الخيار	الوصف
Adapter Warnings	<ul style="list-style-type: none"> تتيح لك إمكانية تنشيط رسائل التحذير الخاصة بالمهايئ عند استخدام بعض مهايئات الطاقة. الخيار هو تمكين بشكل افتراضي. تمكين تحذيرات المهايئ
Mouse/Touchpad	<ul style="list-style-type: none"> تتيح لك تعريف كيفية قيام الكمبيوتر بالتعامل مع الإدخال من خلال الماوس ولوحة اللمس. الخيارات هي: الماوس التسلسلي ماوس PS2 لوحة لمس/ماوس PS-2 (الإعداد الافتراضي)
Fn Key Emulation	<ul style="list-style-type: none"> تسمح لك بمطابقة وظيفة مفتاح <Scroll Lock> الخاصة بلوحة المفاتيح PS-2 مع وظيفة المفتاح <Fn> في أية لوحة مفاتيح داخلية. يتم تمكين الخيار بشكل افتراضي. تمكين محاكاة المفتاح Fn
Fastboot	<ul style="list-style-type: none"> يتيح لك تسريع عمليات التمهيد. الخيارات هي: الحد الأدنى للسرعة شامل (الإعداد الافتراضي) تلقائي

جدول 22. دعم المحاكاة الافتراضية

الخيار	الوصف
Virtualization	<ul style="list-style-type: none"> يحدد هذا الخيار ما إذا كان بإمكان شاشة الجهاز الظاهري (VMM) استخدام إمكانات الأجهزة الإضافية التي تقدمها تقنية Intel Virtualization. تمكين Intel Virtualization Technology - الإعداد الافتراضي.

الخيار	الوصف
Wireless Switch	<p>يتيح لك إمكانية تعيين الجهاز اللاسلكي الذي يمكن التحكم فيه بواسطة المفتاح اللاسلكي. الخيارات هي:</p> <ul style="list-style-type: none"> • WWAN • WLAN <p>يتم تمكين جميع الخيارات بشكل افتراضي.</p>
Wireless Device Enable	<p>ملاحظة: </p> <p>بالنسبة لنظام التشغيل Windows 8، يتم التحكم مباشرة في خيار المفتاح اللاسلكي بواسطة برنامج تشغيل OS. لذا، فإن هذا الضبط لا يؤثر على سلوك المفتاح اللاسلكي.</p> <p>يتيح لك تمكين أو تعطيل الأجهزة اللاسلكية الداخلية. الخيارات هي:</p> <ul style="list-style-type: none"> • WWAN • WLAN <p>يتم تمكين جميع الخيارات بشكل افتراضي.</p>

الخيار	الوصف
Service Tag	تعرض رمز الخدمة الخاص بالكمبيوتر.
Asset Tag	يسمح لك بإنشاء علامة أصل للنظام في حالة عدم تعيين علامة أصل بالفعل. لا يتم تعيين هذا الخيار افتراضياً.

الخيار	الوصف
BIOS Events	<p>لعرض سجل أحداث BIOS والسماح لك بمسح السجل.</p> <ul style="list-style-type: none"> • مسح السجل
Thermal Events	<p>لعرض سجل الأحداث الحرارية والسماح لك بمسح السجل.</p> <ul style="list-style-type: none"> • مسح السجل
Power Events	<p>لعرض سجل أحداث التيار والسماح لك بمسح السجل.</p> <ul style="list-style-type: none"> • مسح السجل

BIOS تحديث

يُوصى بتحديث BIOS (ضبط النظام)، وذلك عند استبدال لوحة النظام، أو في حالة توفر تحديث. بالنسبة لأجهزة الكمبيوتر المحمول، تأكد أن بطارية الكمبيوتر مشحونة بالكامل ومتصلة بمخرج التيار الكهربائي

1. قم بإعادة تشغيل الكمبيوتر.
2. انتقل إلى support.dell.com/support/downloads.
3. إذا كان لديك رمز الخدمة أو كود الخدمة السريعة الخاص بالكمبيوتر لديك:

ملاحظة:

بالنسبة لأجهزة الكمبيوتر سطح المكتب، يلزم توفر ملصق رمز الخدمة على مقدمة الكمبيوتر.

ملاحظة:

بالنسبة لأجهزة الكمبيوتر المحمولة، يلزم توفر ملصق رمز الخدمة على الجزء السفلي من الكمبيوتر.

ملاحظة:

بالنسبة لأجهزة سطح المكتب الكل في واحد، يتوفر ملصق رمز الخدمة في الجزء الخلفي من الكمبيوتر.

(a) أدخل رمز الخدمة أو كود الخدمة السريعة وانقر فوق إرسال.

(b) انقر فوق إرسال وتابع إلى الخطوة رقم 5.

4. إذا لم يكن لديك رمز الخدمة أو كود الخدمة السريعة الخاص بالكمبيوتر، فحدد واحدًا مما يلي:

(a) اكتشف رمز الخدمة تلقائيًا

(b) الاختيار من قائمة **My Products (منتجاتي) و Services List (قائمة الخدمات)**

(c) الاختيار من قائمة منتجات **Dell**

5. في شاشة التطبيق وبرامج التشغيل، أسفل القائمة المنسدلة نظام التشغيل حدد **BIOS**.

6. حدد أحدث ملف من **BIOS** وانقر فوق تنزيل ملف.

7. حدد أسلوب التنزيل المفضل في النافذة الرجاء تحديد أسلوب التنزيل التالي: انقر فوق التنزيل الآن.

تظهر نافذة تنزيل الملف.

8. انقر فوق حفظ لحفظ الملف على الكمبيوتر لديك.

9. انقر فوق تشغيل لتنشيط ضبط **BIOS** المحدد على الكمبيوتر.

اتبع الإرشادات الموضحة على الشاشة.

كلمة مرور النظام والضبط

يمكنك إنشاء كلمة مرور النظام وكلمة مرور الضبط لتأمين الكمبيوتر.

نوع كلمة المرور	الوصف
كلمة مرور النظام	كلمة المرور التي يجب عليك إدخالها لتسجيل الدخول إلى النظام.
كلمة مرور الضبط	كلمة المرور التي يجب عليك إدخالها للوصول إلى ضبط BIOS وإحداث تغيير فيها والخاصة بالكمبيوتر.

تنبيه:

توفر ميزات كلمة المرور مستوى رئيسي من الأمان للبيانات الموجودة على الكمبيوتر.

تنبيه:

أي شخص يمكنه الوصول إلى البيانات المخزنة على الكمبيوتر في حالة عدم تأمينها وتركها غير مراقبة.

ملاحظة:

يتم شحن الكمبيوتر مع تعطيل ميزة كلمة مرور الضبط والنظام.

تعيين كلمة مرور النظام وكلمة مرور الضبط

يمكنك تعيين كلمة مرور نظام و/أو كلمة مرور ضبط جديدة أو تغيير كلمة مرور نظام و/أو كلمة مرور ضبط جديدة فقط عندما تكون حالة كلمة المرور غير مقفلة. إذا كانت حالة كلمة المرور مقفلة، فلن تتمكن من تغيير كلمة مرور النظام.

ملاحظة:

في حالة تعطيل وصلة كلمة المرور، يتم حذف كلمة مرور النظام وكلمة مرور الضبط ويلزم توفير كلمة مرور النظام لتسجيل الدخول إلى الكمبيوتر.

للدخول إلى ضبط النظام، اضغط على <F2> على الفور بعد بدء التشغيل أو التمهيد.


1. في شاشة **BIOS النظام** أو ضبط النظام حدد تأمين النظام واضغط على <Enter>.

تظهر شاشة تأمين النظام.

2. في الشاشة تأمين النظام تأكد أن حالة كلمة المرور غير مقفلة.

3. حدد كلمة مرور النظام، أدخل كلمة مرور النظام، واضغط على <Enter> أو <Tab>.

المواصفات الفنية

ملاحظة: 

قد تختلف العروض حسب المنطقة. المواصفات التالية هي فقط المطلوبة بموجب القانون للتضمين مع الكمبيوتر. لمزيد من المعلومات المتعلقة بتهيئة الكمبيوتر، انقر فوق **Start (ابدأ) → Help and Support (التعليمات والدعم)** وحدد الخيار لعرض معلومات حول الكمبيوتر.

معلومات النظام	
مجموعة شرائح Intel HM77 Express	مجموعة الشرائح
المعالج	
النوع	<ul style="list-style-type: none"> • Intel IVB ULV 17 W – Intel Celeron – سلسلة Intel Core i3 – سلسلة Intel Core i5 • Intel SNB ULV 17 W – سلسلة Intel Core i3
الفيديو	
نوع الفيديو	مدمج في لوحة النظام
ناقل البيانات	فيديو مدمج
وحدة التحكم في الفيديو:	Intel HD Graphics
Intel Celeron	Intel HD Graphics لمعالجات Intel Celeron
Intel i3 و i5	<ul style="list-style-type: none"> • Intel HD Graphics لمعالجات Intel HD Graphics • Intel HD 3000 Graphics لمعالجات Intel من الجيل الثاني • Intel HD 4000 Graphics لمعالجات Intel من الجيل الثالث
الذاكرة	
موصل الذاكرة	فتحتنا SODIMM
سعة الذاكرة	2 جيجابايت و 4 جيجابايت و 8 جيجابايت
نوع الذاكرة	<ul style="list-style-type: none"> • DDR3 بسرعة 1333 ميجاهرتز لمعالجات Intel من الجيل الثاني • DDR3 بسرعة 1600 ميجاهرتز لمعالجات Intel من الجيل الثالث
الحد الأدنى لسعة الذاكرة	2 جيجابايت
الحد الأقصى لسعة الذاكرة	8 جيجابايت

الصوت	
صوت عالي الوضوح مزدوج القناة	النوع
IDT 92HD93	وحدة التحكم
24 بت (تناظري إلى رقمي ورقمي إلى تناظري)	تحويل الاستريو
	الواجهة:
صوت عالي الوضوح	داخلية
موصل دخل/سماعات رأس الاستريو متعدد الوظائف	خارجية
اثنان (2 وات)	مكبرات الصوت
اثنان (2 وات)	مضخم مكبر صوت داخلي
قوائم البرامج، وعناصر التحكم في الوسائط، ومفاتيح وظيفة لوحة المفاتيح	وحدات التحكم في الصوت
الاتصالات	
شبكة Ethernet LAN بسرعة 10/100/1000 ميجابايت	مهايئ الشبكة
شبكة محلية لاسلكية داخلية (WLAN)، وبلوتوث (اختياري)، ونطاق موسع للمحمول من الجيل الثالث (اختياري)	الاتصال اللاسلكي
المنافذ والموصلات	
دخل الصوت / مقبس خرج واحد متعدد الوظائف	الصوت
موصل VGA واحد، موصل HDMI ذو 19 سن	الفيديو
موصل RJ-45 واحد	مهايئ الشبكة
<ul style="list-style-type: none"> موصلان متوافقان مع USB 3.0 موصل USB-2.0 (1) PowerShare واحد 	USB
قارئ بطاقات متعدد الوسائط: (SD, SDIO, SD-XC, plus legacy - SD, SDIO, MMC, Mini-MMC, MMC + (مُدعم في وضع توافق SD (MMC) عالي الكثافة SD عالي السعة)	قارئ بطاقة الذاكرة
الشاشة	
HD WLED Anti-Glare	النوع
13.30 بوصة	الحجم
293.42 مم x 164.97 مم	المساحة النشطة (س/ص)
	الأبعاد:
188.75 مم (7.43 بوصة)	الارتفاع
314.10 مم (12.36 بوصة)	العرض
3.60 مم (0.14 بوصة)	الارتفاع Z
337.82 مم (13.30 بوصة)	الخط القطري
768 x 1366 بكسل بـ 262K لون	الحد الأقصى للدقة
220 شمعة	الحد الأقصى للسطوع
60 هرتز	معدل التحديث

الشاشة	
زاوية التشغيل	0 درجة (مغلقة) حتى 135 درجة
زاويا العرض الأدنى:	
أفقية	CR >= 10 @ 40/45
رأسية	CR >= 10 @ 15/20
المسافة بين وحدات البكسل	0.2148 مم x 0.2148 مم
لوحة المفاتيح	
عدد المفاتيح	<ul style="list-style-type: none"> الولايات المتحدة وكندا: 86 مفتاح أوروبا والبرازيل: 87 مفتاح اليابان: 90 مفتاحًا
لوحة اللمس	
المساحة النشطة:	
المحور س	81.00 مم (3.18 بوصة)
المحور ص	41.00 مم (1.61 بوصة)
البطارية	
النوع	<ul style="list-style-type: none"> ليثيوم أيون تتكون من أربع خلايا (3.0 أمبير/ساعة) ليثيوم أيون تتكون من ست خلايا (3.0 أمبير/ساعة)
الأبعاد:	
العمق:	
4 خلايا و 6 خلايا	48.79 مم (1.92 بوصة)
الارتفاع:	
4 خلايا	20.25 مم (0.80 بوصة)
6 خلايا	30.20 مم (1.18 بوصة)
العرض:	
4 خلايا و 6 خلايا	269.50 مم (10.61 بوصة)
الوزن:	
4 خلايا	245.00 كجم (0.54 رطل)
6 خلايا	370.00 كجم (0.81 رطل)
الجهد الكهربائي:	
4 خلايا	14.8 فولت
6 خلايا	11.10 فولت
زمن الشحن التقريبي للبطاريات ذات 4 و 6 خلايا أثناء إيقاف تشغيل الكمبيوتر	4 ساعات
نطاق درجة الحرارة:	

البطارية	
من 0 درجة مئوية إلى 35 درجة مئوية (من 32 درجة فهرنهايت إلى 95 درجة فهرنهايت)	عند التشغيل
من -40 درجات مئوية إلى 65 درجة مئوية (من -40 درجة فهرنهايت إلى 149 درجة فهرنهايت)	أثناء عدم التشغيل
بطارية ليثيوم أيون طراز CR2032 بقوة 3 فولت	البطارية الخلية المصغرة

AC Adapter	
من 65 وات إلى 90 وات	النوع
من 100 فولت تيار متردد إلى 240 فولت تيار متردد	فولتية الإدخال
1.5 أمبير، و1.6 أمبير، و1.7 أمبير	تيار الإدخال (الحد الأقصى)
من 50 هرتز إلى 60 هرتز	تردد الإدخال
من 65 وات إلى 90 وات	طاقة الإخراج
	تيار الإخراج
4.43 أمبير (الحد الأقصى بمعدل نبض كل 4 ثوان)؛ 3.34 أمبير (مستمر)	60 وات
4.62 أمبير	90 وات
19.50 فولت تيار مستمر (+/-) 1.0 فولت تيار مستمر	جهد الإخراج المقدر
	الأبعاد:
29.00 مم (1.14 بوصة)	الارتفاع
46.50 مم (1.83 بوصة)	العرض
107.00 مم (4.21 بوصة)	العمق
	نطاق درجة الحرارة:
من 0 درجة مئوية إلى 40 درجة مئوية (من 32 درجة فهرنهايت إلى 104 درجات فهرنهايت)	عند التشغيل
من -40 درجات مئوية إلى 70 درجة مئوية (من -40 درجة فهرنهايت إلى 158 درجة فهرنهايت)	في حالة عدم التشغيل

الجوانب المادية	
21 مم إلى 32.00 مم (0.83 بوصة إلى 1.25 بوصة)	الارتفاع (مع لوحة WLED)
329.30 مم (12.96 بوصة)	العرض
237.65 مم (9.35 بوصة)	العمق
1.55 كجم (3.43 رطل)	الوزن (الحد الأدنى)

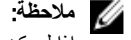
الخصائص البيئية	
	نطاق درجة الحرارة:
من 0 درجة مئوية إلى 35 درجة مئوية (من 32 درجة فهرنهايت إلى 95 درجة فهرنهايت)	عند التشغيل
من -40 درجة مئوية إلى 65 درجة مئوية (من -40 درجة فهرنهايت إلى 149 درجة فهرنهايت)	التخزين

الخصائص البيئية

الرطوبة النسبية (الحد الأقصى):	من 10% إلى 90% (بدون تكاثف)
عند التشغيل	
التخزين	من 5% إلى 95% (بدون تكاثف)
الارتفاع (الحد الأقصى):	
عند التشغيل	15.2 م إلى 3048 م (-50 إلى 10,000 قدم)
	من 0 إلى 35 درجة مئوية
في حالة عدم التشغيل	من 15.20 متر إلى 10,668 متر (من 50- قدم إلى 35,000 قدم)
الحد الأقصى للاهتزاز:	
عند التشغيل	0.66 متوسط جذر تربيعي للتسارع، من 2 هرتز إلى 600 هرتز
التخزين	1.30 متوسط جذر تربيعي للتسارع، من 2 هرتز إلى 600 هرتز
الحد الأقصى لتحمل الاصطدام:	
عند التشغيل	G 110
التخزين	G 160
مستوى الأوساخ العالقة	G1 أو أقل كما يحدده معيار ISA-S71.04-1985

5

Dell الاتصال بشركة



ملاحظة:

إذا لم يكن لديك اتصال نشط بالإنترنت، فيمكنك العثور على معلومات الاتصال على فاتورة الشراء الخاصة بك أو إيصال الشحن أو الفاتورة أو كتيب منتج Dell.

توفر Dell العديد من خيارات الدعم والخدمات القائمة على الهاتف والإنترنت. يختلف التوفر حسب البلد والمنتج، وقد لا تتوفر بعض الخدمات في منطقتك. للاتصال بشركة Dell للاستفسار عن مسائل تتعلق بالمبيعات أو الدعم الفني أو خدمة العملاء:

1. تفصل بزيارة الموقع dell.com/support
2. حدد فئة الدعم.
3. تحقق من دولتك أو منطقتك في القائمة المنسدلة (اختيار دولة/منطقة) في الجزء العلوي من الصفحة.
4. حدد الخدمة الملائمة أو ارتباط الدعم وفقًا لاحتياجاتك.